



SOJAPROTEIN

**Kvartalni Izveštaj Sojaprotein a.d.
za period januar – mart 2015. godine**

Bečej, Maj 2015.

Kvartalni Izveštaj Sojaprotein a.d. za period januar – mart 2015. godine

S A D R Ž A J

1. KVARTALNI FINANSIJSKI IZVEŠTAJI "SOJAPROTEIN" A.D.
ZA PERIOD JANUAR – MART 2015. GODINE
2. NAPOMENE UZ FINANSIJSKE IZVEŠTAJE
3. KVARTALNI IZVEŠTAJ O POSLOVANJU "SOJAPROTEIN" A.D.
ZA PERIOD JANUAR – MART 2015. GODINE
4. IZJAVA LICA ODGOVORNIH ZA SASTAVLJANJE IZVEŠTAJA

Naziv	SOJAPROTEIN AD
Sedište	BEČEJ
Matični broj	08114072
Šifra delatnosti	1041
PIB	100741587

BILANS USPEHA

za period od 01.01. do 31.03. 2015. godine

-u hiljadama dinara-

Grupa računa, račun	POZICIJA	AOP	Napomena broj	Iznos	
				Tekuća godina	Prethodna godina
1	2	3	4	5	6
	PRIHODI IZ REDOVNOG POSLOVANJA				
60 do 65, osim 62 i 63	A. POSLOVNI PRIHODI (1002 + 1009 + 1016 + 1017)	1001		3.167.920	3.029.865
60	I. PRIHODI OD PRODAJE ROBE (1003 + 1004 + 1005 + 1006 + 1007 + 1008)	1002		336.646	2.758
600	1. Prihodi od prodaje robe matičnim i zavisnim pravnim licima na domaćem tržištu	1003			
601	2. Prihodi od prodaje robe matičnim i zavisnim pravnim licima na inostranom tržištu	1004			
602	3. Prihodi od prodaje robe ostalim povezanim pravnim licima na domaćem tržištu	1005		283.623	
603	4. Prihodi od prodaje robe ostalim povezanim pravnim licima na inostranom tržištu	1006			
604	5. Prihodi od prodaje robe na domaćem tržištu	1007		577	2.758
605	6. Prihodi od prodaje robe na inostranom tržištu	1008		52.446	
61	II. PRIHODI OD PRODAJE PROIZVODA I USLUGA (1010 + 1011 + 1012 + 1013 + 1014 + 1015)	1009		2.821.589	3.014.622
610	1. Prihodi od prodaje proizvoda i usluga matičnim i zavisnim pravnim licima na domaćem tržištu	1010		26.896	
611	2. Prihodi od prodaje proizvoda i usluga matičnim i zavisnim pravnim licima na inostranom tržištu	1011		38.280	42.540
612	3. Prihodi od prodaje proizvoda i usluga ostalim povezanim pravnim licima na domaćem tržištu	1012		594.835	680.725
613	4. Prihodi od prodaje proizvoda i usluga ostalim povezanim pravnim licima na inostranom tržištu	1013			
614	5. Prihodi od prodaje proizvoda i usluga na domaćem tržištu	1014		320.349	324.904
615	6. Prihodi od prodaje gotovih proizvoda i usluga na inostranom tržištu	1015		1.841.229	1.966.453
64	III. PRIHODI OD PREMIJA, SUBVENCIJA, DOTACIJA, DONACIJA I SL.	1016			
65	IV. DRUGI POSLOVNI PRIHODI	1017		9.685	12.485
	RASHODI IZ REDOVNOG POSLOVANJA				
50 do 55, 62 i 63	B. POSLOVNI RASHODI (1019 - 1020 - 1021 + 1022 + 1023 + 1024 + 1025 + 1026 + 1027 + 1028 + 1029) ≥ 0	1018		2.812.388	2.965.289
50	I. NABAVNA VREDNOST PRODATE ROBE	1019		327.905	2.600
62	II. PRIHODI OD AKTIVIRANJA UČINAKA I ROBE	1020		564	583
630	III. POVEĆANJE VREDNOSTI ZALIHA NEDOVRŠENIH I GOTOVIH PROIZVODA I NEDOVRŠENIH USLUGA	1021		186.714	
631	IV. SMANJENJE VREDNOSTI ZALIHA NEDOVRŠENIH I GOTOVIH PROIZVODA I NEDOVRŠENIH USLUGA	1022			87.977
51 osim 513	V. TROŠKOVI MATERIJALA	1023		2.010.117	2.211.663
513	VI. TROŠKOVI GORIVA I ENERGIJE	1024		180.181	146.707
52	VII. TROŠKOVI ZARADA, NAKNADA ZARADA I OSTALI LIČNI RASHODI	1025		128.407	150.971

Grupa računa, račun	POZICIJA	AOP	Napomena broj	Iznos	
				Tekuća godina	Prethodna godina
53	VIII. TROŠKOVI PROIZVODNIH USLUGA	1026		187.066	177.876
540	IX. TROŠKOVI AMORTIZACIJE	1027		108.337	100.963
541 do 549	X. TROŠKOVI DUGOROČNIH REZERVISANJA	1028			
55	XI. NEMATERIJALNI TROŠKOVI	1029		57.653	87.115
	V. POSLOVNI DOBITAK (1001 - 1018) ≥ 0	1030		355.532	64.576
	G. POSLOVNI GUBITAK (1018 - 1001) ≥ 0	1031			
66	D. FINANSIJSKI PRIHODI (1033 + 1038 +1039)	1032		259.677	273.655
66, osim 662,663 i 664	I. FINANSIJSKI PRIHODI OD POVEZANIH LICA I OSTALI FINANSIJSKI PRIHODI (1034 + 1035 + 1036 + 1037)	1033		155.904	251.731
660	1. Finansijski prihodi od matičnih i zavisnih pravnih lica	1034		30.706	51.380
661	2. Finansijski prihodi od ostalih povezanih pravnih lica	1035		125.198	200.351
665	3. Prihodi od učešća u dobitku pridruženih pravnih lica i zajedničkih poduhvata	1036			
669	4. Ostali finansijski prihodi	1037			
662	II. PRIHODI OD KAMATA (OD TREĆIH LICA)	1038		168	922
663 i 664	III. POZITIVNE KURSNE RAZLIKE I POZITIVNI EFEKTI VALUTNE KLAUZULE (PREMA TREĆIM LICIMA)	1039		103.605	21.002
56	Đ. FINANSIJSKI RASHODI (1041 + 1046 +1047)	1040		153.101	178.728
56, osim 562, 563 i 564	I. FINANSIJSKI RASHODI IZ ODNOSA SA POVEZANIM PRAVNIM LICIMA I OSTALI FINANSIJSKI RASHODI (1042 + 1043 + 1044 +1045)	1041		3.579	2.604
560	1. Finansijski rashodi iz odnosa sa matičnim i zavisnim pravnim licima	1042		521	
561	2. Finansijski rashodi iz odnosa sa ostalimpovezanim pravnim licima	1043			672
565	3. Rashodi od učešća u gubitku pridruženih pravnih lica i zajedničkih poduhvata	1044			
566 i 569	4. Ostali finansijski rashodi	1045		3.058	1.932
562	II. RASHODI KAMATA (PREMA TREĆIM LICIMA)	1046		121.824	103.089
563 i 564	III. NEGATIVNE KURSNE RAZLIKE I NEGATIVNI EFEKTI VALUTNE KLAUZULE (PREMA TREĆIM LICIMA)	1047		27.698	73.035
	E. DOBITAK IZ FINANSIRANJA (1032 - 1040)	1048		106.576	94.927
	Ž. GUBITAK IZ FINANSIRANJA (1040 - 1032)	1049			
683 i 685	Z. PRIHODI OD USKLAĐIVANJA VREDNOSTI OSTALE IMOVINE KOJA SE ISKAZUJE PO FER VREDNOSTI KROZ BILANS USPEHA	1050		71	76
583 i 585 67 i 68, osim 683 i 685	I. RASHODI OD USKLAĐIVANJA VREDNOSTI OSTALE IMOVINE KOJA SE ISKAZUJE PO FER VREDNOSTI KROZ BILANS USPEHA	1051			
57 i 58, osim 583 i 585	J. OSTALI PRIHODI	1052		11.496	2.858
	K. OSTALI RASHODI	1053		6.665	7.737
	L. DOBITAK IZ REDOVNOG POSLOVANJA PRE OPOREZIVANJA (1030 - 1031 + 1048 - 1049 +1050 - 1051 + 1052 - 1053)	1054		467.010	154.700
	LJ. GUBITAK IZ REDOVNOG POSLOVANJA PRE OPOREZIVANJA (1031 - 1030 + 1049 - 1048 +1051 - 1050 + 1053 - 1052)	1055			
69 - 59	M. NETO DOBITAK POSLOVANJA KOJE SE OBUSTAVLJA, EFEKTI PROMENE RAČUNOVODSTVENE POLITIKE I ISPRAVKA GREŠAKA IZ RANIJIH PERIODA	1056			
59 - 69	N. NETO GUBITAK POSLOVANJA KOJE SE OBUSTAVLJA, RASHODI PROMENE RAČUNOVODSTVENE POLITIKE I ISPRAVKA GREŠAKA IZ RANIJIH PERIODA	1057			
	NJ. DOBITAK PRE OPOREZIVANJA (1054 - 1055 + 1056 - 1057)	1058		467.010	154.700

Grupa računa, račun	POZICIJA	AOP	Napomena broj	Iznos	
				Tekuća godina	Prethodna godina
	O. GUBITAK PRE OPOREZIVANJA (1055 - 1054 + 1057 - 1056)	1059			
	P. POREZ NA DOBITAK				
721	I. PORESKI RASHOD PERIODA	1060			
deo 722	II. ODLOŽENI PORESKI RASHODI PERIODA	1061			
deo 722	III. ODLOŽENI PORESKI PRIHODI PERIODA	1062			
723	R. ISPLAĆENA LIČNA PRIMANJA POSLODAVCA	1063			
	S. NETO DOBITAK (1058 - 1059 - 1060 - 1061 + 1062)	1064		467.010	154.700
	T. NETO GUBITAK (1059 - 1058 + 1060 + 1061 - 1062)	1065			
	I. NETO DOBITAK KOJI PRIPADA MANJINSKIM ULAGAČIMA	1066			
	II. NETO DOBITAK KOJI PRIPADA VEĆINSKOM VLASNIKU	1067			
	III. ZARADA PO AKCIJI				
	1. Osnovna zarada po akciji	1068			
	2. Umanjena (razvodnjena) zarada po akciji	1069			

U Bečeju _31.03.2015.
dana


Sojaprotein Zakonski zastupnik
M.P.
AKCIONARSKO DRUŠTVO
ZA PRERADU SOJE
BEČEJ 2015



Naziv	SOJAPROTEIN AD
Sedište	BEČEJ
Matični broj	08114072
Šifra delatnosti	1041
PIB	100741587

BILANS STANJA
na dan 31.03.2015. godine

-u hiljadama dinara-

Grupa računa, račun	POZICIJA	AOP	Napome na broj	Iznos		
				Tekuća godina	Prethodna godina	
					Krajnje stanje	Početno stanje
1	2	3	4	5	6	7
	AKTIVA					
0	A. UPISANI A NEUPLAĆENI KAPITAL	0001				
	B. STALNA IMOVINA (0003 + 0010 + 0019+ 0024 + 0034)	0002		10.177.188	9.980.668	0
1	I. NEMATERIJALNA IMOVINA (0004 + 0005 + 0006 + 0007 + 0008 + 0009)	0003		10.028	10.830	0
010 i deo 019	1. Ulaganja u razvoj	0004				
011, 012 i deo 019	2. Koncesije, patenti, licence, robne i uslužne marke, softver i ostala prava	0005		10.028	10.830	
013 i deo 019	3. Gudvil	0006				
014 i deo 019	4. Ostala nematerijalna imovina	0007				
015 i deo 019	5. Nematerijalna imovina u pripremi	0008				
016 i deo 019	6. Avansi za nematerijalnu imovinu	0009				
2	II. NEKRETNINE, POSTROJENJA I OPREMA (0011 + 0012 + 0013 + 0014 + 0015 + 0016 + 0017 + 0018)	0010		9.304.253	9.106.673	0
020, 021 i deo 029	1. Zemljište	0011		246.737	246.737	
022 i deo i deo 029	2. Građevinski objekti	0012		2.943.873	2.963.743	
023 i deo i deo 029	3. Postrojenja i oprema	0013		4.520.696	4.590.852	
024 i deo i deo 029	4. Investicione nekretnine	0014		430.308	430.308	
025 i deo i deo 029	5. Ostale nekretnine, postrojenja i oprema	0015				
026 i deo i deo 029	6. Nekretnine, postrojenja i oprema u pripremi	0016		613.436	312.998	
027 i deo i deo 029	7. Ulaganja na tuđim nekretninama, postrojenjima i opremi	0017		93.763		
028 i deo i deo 029	8. Avansi za nekretnine, postrojenja i opremu	0018		455.440	562.035	
3	III. BIOLOŠKA SREDSTVA (0020 + 0021 + 0022 + 0023)	0019		2.190	2.264	0
030, 031 i deo 039	1. Šume i višegodišnji zasadi	0020		2.190	2.264	
032 i deo 039	2. Osnovno stado	0021				
037 i deo 039	3. Biološka sredstva u pripremi	0022				
038 i deo 039	4. Avansi za biološka sredstva	0023				
04, osim 047	IV. DUGOROČNI FINANSIJSKI PLASMANI (0025 + 0026 + 0027 + 0028 + 0029 + 0030 + 0031 + 0032 + 0033)	0024		860.717	860.901	0
040 i deo 049	1. Učešća u kapitalu zavisnih pravnih lica	0025		784.729	784.729	
041 i deo 049	2. Učešća u kapitalu pridruženih pravnih lica i zajedničkim poduhvatima	0026				
042 i deo 049	3. Učešća u kapitalu ostalih pravnih lica i druge hartije od vrednosti raspoložive za prodaju	0027		39.131	39.131	
deo 043, deo 044 i deo 049	4. Dugoročni plasmani matičnim i zavisnim pravnim licima	0028				
deo 043, deo 044 i deo 049	5. Dugoročni plasmani ostalim povezanim pravnim licima	0029				
deo 045 i deo 049	6. Dugoročni plasmani u zemlji	0030		36.353	36.577	
deo 045 i deo 049	7. Dugoročni plasmani u inostranstvu	0031				
046 i deo 049	8. Hartije od vrednosti koje se drže do dospeća	0032				
048 i deo 049	9. Ostali dugoročni finansijski plasmani	0033		504	464	

05	V. DUGOROČNA POTRAŽIVANJA (0035 + 0036 + 0037 + 0038 + 0039 + 0040 + 0041)	0034		0	0	0
050 i deo 059	1. Potraživanja od matičnog i zavisnih pravnih lica	0035				
051 i deo 059	2. Potraživanja od ostalih povezanih lica	0036				
052 i deo 059	3. Potraživanja po osnovu prodaje na robni kredit	0037				
053 i deo 059	4. Potraživanja za prodaju po ugovorima o finansijskom lizingu	0038				
054 i deo 059	5. Potraživanja po osnovu jemstva	0039				
055 i deo 059	6. Sporna i sumnjiva potraživanja	0040				
056 i deo 059	7. Ostala dugoročna potraživanja	0041				
288	V. ODLOŽENA PORESKA SREDSTVA	0042				
	G. OBRтна IMOVINA (0044 + 0051 + 0059 + 0060 + 0061 + 0062 + 0068 + 0069 + 0070)	0043		13.770.580	15.677.268	0
Klasa 1	I. ZALIHE (0045 + 0046 + 0047 + 0048 + 0049+ 0050)	0044		3.273.746	4.790.175	0
10	1. Materijal, rezervni delovi, alat i sitan inventar	0045		2.442.948	4.035.575	
11	2. Nedovršena proizvodnja i nedovršene usluge	0046		184.830	60.629	
12	3. Gotovi proizvodi	0047		593.075	530.562	
13	4. Roba	0048		20.917	57.321	
14	5. Stalna sredstva namenjena prodaji	0049				
15	6. Plaćeni avansi za zalihe i usluge	0050		31.976	106.088	
20	II. POTRAŽIVANJA PO OSNOVU PRODAJE (0052 + 0053 + 0054 + 0055 + 0056 + 0057 +0058)	0051		3.487.386	3.841.426	0
200 i deo 209	1. Kupci u zemlji - matična i zavisna pravna lica	0052		294.210	1.229.584	
201 i deo 209	2. Kupci u inostranstvu - matična i zavisna pravna lica	0053		67.133	106.917	
202 i deo 209	3. Kupci u zemlji - ostala povezana pravna lica	0054		1.981.129	1.444.465	
203 i deo 209	4. Kupci u inostranstvu - ostala povezana pravna lica	0055				
204 i deo 209	5. Kupci u zemlji	0056		76.964	82.061	
205 i deo 209	6. Kupci u inostranstvu	0057		1.067.950	978.399	
206 i deo 209	7. Ostala potraživanja po osnovu prodaje	0058				
21	III. POTRAŽIVANJA IZ SPECIFIČNIH POSLOVA	0059		8.598	8.598	
22	IV. DRUGA POTRAŽIVANJA	0060		759.806	774.349	
236	V. FINANSIJSKA SREDSTVA KOJA SE VREDNUJU PO FER VREDNOSTI KROZ BILANS USPEHA	0061				
23 osim 236 i 237	VI. KRATKOROČNI FINANSIJSKI PLASMANI (0063 + 0064 +0065 +0066 + 0067)	0062		5.879.249	6.133.057	0
230 i deo 239	1. Kratkoročni krediti i plasmani - matična i zavisna pravna lica	0063		1.122.478	1.184.153	
231 i deo 239	2. Kratkoročni krediti i plasmani - ostala povezana pravna lica	0064		4.735.561	4.920.643	
232 i deo 239	3. Kratkoročni krediti i zajmovi u zemlji	0065		20.704	27.818	
233 i deo 239	4. Kratkoročni krediti i zajmovi u inostranstvu	0066				
234, 235, 238 i deo 239	5. Ostali kratkoročni finansijski plasmani	0067		506	443	
24	VII. GOTOVINSKI EKVIVALENTI I GOTOVINA	0068		98.923	94.721	
27	VIII. POREZ NA DODATU VREDNOST	0069		82.142	1.282	
28 osim 288	IX. AKTIVNA VREMENSKA RAZGRANIČENJA	0070		180.730	33.660	
	D. UKUPNA AKTIVA = POSLOVNA IMOVINA (0001 + 0002 + 0042 + 0043)	0071		23.947.768	25.657.936	0
88	Đ. VANBILANSNA AKTIVA	0072		20.809.516	20.898.774	

PASIVA						
	A. KAPITAL (0402 + 0411 - 0412 + 0413 + 0414 + 0415 - 0416 + 0417 + 0420 - 0421) ≥ 0 = (0071 - 0424 - 0441 - 0442)	0401		11.332.092	10.865.111	0
30	I. OSNOVNI KAPITAL (0403 + 0404 + 0405 + 0406 + 0407 + 0408 + 0409 + 0410)	0402		7.486.386	7.486.386	0
300	1. Akcijski kapital	0403		6.906.480	6.906.480	
301	2. Udeli društava s ograničenom odgovornošću	0404				
302	3. Ulozi	0405				
303	4. Državni kapital	0406				
304	5. Društveni kapital	0407				
305	6. Zadružni udeli	0408				
306	7. Emisiona premija	0409		579.906	579.906	
309	8. Ostali osnovni kapital	0410				
31	II. UPISANI A NEUPLAĆENI KAPITAL	0411				
047 i 237	III. OTKUPLJENE SOPSTVENE AKCIJE	0412		408.834	408.834	
32	IV. REZERVE	0413		587.912	587.912	
330	V. REVALORIZACIONE REZERVE PO OSNOVU REVALORIZACIJE NEMATERIJALNE IMOVINE, NEKRETNINA, POSTROJENJA I OPREME	0414		2.356.824	2.356.881	
33 osim 330	VI. NEREALIZOVANI DOBICI PO OSNOVU HARTIJA OD VREDNOSTI I DRUGIH KOMONENTI OSTALOG SVEOBUHVAATNOG REZULTATA (potražna salda računa grupe 33 osim 330)	0415				
33 osim 330	VII. NEREALIZOVANI GUBICI PO OSNOVU HARTIJA OD VREDNOSTI I DRUGIH KOMONENTI OSTALOG SVEOBUHVAATNOG REZULTATA (dugovna salda računa grupe 33 osim 330)	0416		2.400	2.400	
34	VIII. NERASPOREĐENI DOBITAK (0418 + 0419)	0417		1.312.204	845.166	0
340	1. Neraspoređeni dobitak ranijih godina	0418		845.194	593.436	
341	2. Neraspoređeni dobitak tekuće godine	0419		467.010	251.730	
	IX. UČEŠĆE BEZ PRAVA KONTROLE	0420				
35	X. GUBITAK (0422 + 0423)	0421		0	0	0
350	1. Gubitak ranijih godina	0422				
351	2. Gubitak tekuće godine	0423				
	B. DUGOROČNA REZERVISANJA I OBAVEZE (0425 + 0432)	0424		9.871.535	17.483	
40	I. DUGOROČNA REZERVISANJA (0426 + 0427 + 0428 + 0429 + 0430 + 0431)	0425		17.408	17.483	0
400	1. Rezervisanja za troškove u garantnom roku	0426				
401	2. Rezervisanja za troškove obnavljanja prirodnih bogatstava	0427				
403	3. Rezervisanja za troškove restrukturiranja	0428				
404	4. Rezervisanja za naknade i druge beneficije zaposlenih	0429		17.408	17.483	
405	5. Rezervisanja za troškove sudskih sporova	0430				
402 i 409	6. Ostala dugoročna rezervisanja	0431				
41	II. DUGOROČNE OBAVEZE (0433 + 0434 + 0435 + 0436 + 0437 + 0438 + 0439 + 0440)	0432		9.854.227	0	0
410	1. Obaveze koje se mogu konvertovati u kapital	0433				
411	2. Obaveze prema matičnim i zavisnim pravnim licima	0434				
412	3. Obaveze prema ostalim povezanim pravnim licima	0435				
413	4. Obaveze po emitovanim hartijama od vrednosti u periodu dužem od godinu dana	0436				
414	5. Dugoročni krediti i zajmovi u zemlji	0437		8.591.333		
415	6. Dugoročni krediti i zajmovi u inostranstvu	0438		1.262.894		
416	7. Obaveze po osnovu finansijskog lizinga	0439				
419	8. Ostale dugoročne obaveze	0440				
498	V. ODLOŽENE PORESKE OBAVEZE	0441		435.851	435.851	
42 do 49 (osim 498)	G. KRATKOROČNE OBAVEZE (0443 + 0450 + 0451 + 0459 + 0460 + 0461 + 0462)	0442		2.308.190	14.339.491	0
42	I. KRATKOROČNE FINANSIJSKE OBAVEZE (0444 + 0445 + 0446 + 0447 + 0448 + 0449)	0443		993.998	11.461.270	0
420	1. Kratkoročni krediti od matičnih i zavisnih pravnih lica	0444				
421	2. Kratkoročni krediti od ostalih povezanih pravnih lica	0445				
422	3. Kratkoročni krediti i zajmovi u zemlji	0446		360.646	1.572.458	

423	4. Kratkoročni krediti i zajmovi u inostranstvu	0447		360.646	604.791	
427	5. Obaveze po osnovu stalnih sredstava i sredstava obustavljenog poslovanja namenjenih prodaji	0448				
424,425,426 i 429	6. Ostale kratkoročne finansijske obaveze	0449		272.706	9.284.021	
430	II. PRIMLJENI AVANSI, DEPOZITI I KAUCIJE	0450		27.272	59.902	
43 osim 430	III. OBAVEZE IZ POSLOVANJA (0452 + 0453+ 0454 + 0455 + 0456 + 0457 + 0458)	0451		1.107.455	2.732.321	0
431	1. Dobavljači - matična i zavisna pravna lica u zemlji	0452		17.221	6.078	
432	2. Dobavljači - matična i zavisna pravna lica u inostranstvu	0453				
433	3. Dobavljači - ostala povezana pravna lica u zemlji	0454		569.178	2.182.219	
434	4. Dobavljači - ostala povezana pravna lica u inostranstvu	0455				
435	5. Dobavljači u zemlji	0456		342.304	470.506	
436	6. Dobavljači u inostranstvu	0457		122.840	17.606	
439	7. Ostale obaveze iz poslovanja	0458		55.912	55.912	
44, 45 i 46	IV. OSTALE KRATKOROČNE OBAVEZE	0459		65.030	38.452	
47	V. OBAVEZE PO OSNOVU POREZA NA DODATU VREDNOST	0460		209	6.089	
48	VI. OBAVEZE ZA OSTALE POREZE, DOPRINOSE I DRUGE DAŽBINE	0461		8.087	8.378	
49 osim 498	VII. PASIVNA VREMENSKA RAZGRANIČENJA	0462		106.139	33.079	
	D. GUBITAK IZNAD VISINE KAPITALA (0412 + 0416 + 0421 - 0420 - 0417- 0415 - 0414 - 0413 - 0411 - 0402) ≥ 0 = (0441 +0424 + 0442 - 0071) ≥ 0	0463				0
	Đ. UKUPNA PASIVA (0424 + 0442 + 0441 +0401 - 0463) ≥ 0	0464		23.947.768	25.657.936	0
89	E. VANBILANSNA PASIVA	0465		20.809.516	20.898.774	

U _____

Dana


Svinaproteja
 M.P. _____
 AKCIONARSKO DRUŠTVO
 ZA PRERADU SOJE
 BEČEJ 21
 Zakonski zastupnik

0 0 0,00

Naziv	SOJAPROTEIN AD
Sedište	BEČEJ
Matični broj	08114072
Šifra delatnosti	1041
PIB	100741587

IZVEŠTAJ O OSTALOM REZULTATU

za period 01.01. od 31.03.2015. godine

-u hiljadama dinara-

Grupa računa, račun	POZICIJA	AOP	Napomena broj	Iznos	
				Tekuća godina	Prethodna godina
1	2	3	4	5	6
	A. NETO REZULTAT IZ POSLOVANJA				
	I. NETO DOBITAK (AOP 1064)	2001		467.010	154.700
	II. NETO GUBITAK (AOP 1065)	2002			
	B. OSTALI SVEOBUHVAATNI DOBITAK ILI GUBITAK				
	a) Stavke koje neće biti reklasifikovane u Bilansu uspeha u budućim periodima				
330	1. Promene revalorizacije nematerijalne imovine, nekretnina, postrojenja i opreme				
	a) povećanje revalorizacionih rezervi	2003			
	b) smanjenje revalorizacionih rezervi	2004		57	2
331	2. Aktuarski dobitci ili gubici po osnovu planova definisanih primanja				
	a) dobitci	2005			
	b) gubici	2006			
332	3. Dobici ili gubici po osnovu ulaganja u vlasničke instrumente kapitala				
	a) dobitci	2007			
	b) gubici	2008			
333	4. Dobici ili gubici po osnovu udela u ostalom sveobuhvatnom dobitku ili gubitku pridruženih društava				
	a) dobitci	2009			
	b) gubici	2010			
	b) Stavke koje naknadno mogu biti reklasifikovane u Bilansu uspeha u budućim periodima				
334	1. Dobici ili gubici po osnovu preračuna finansijskih izveštaja inostranog poslovanja				
	a) dobitci	2011			
	b) gubici	2012			
335	2. Dobici ili gubici od instrumenata zaštite neto ulaganja u inostrano poslovanje				
	a) dobitci	2013			
	b) gubici	2014			

Grupa računa, račun	POZICIJA	AOP	Napomena broj	Iznos	
				Tekuća godina	Prethodna godina
336	3. Dobici ili gubici po osnovu instrumenata zaštite rizika (hedžinga) novčanog toka				
	a) dobici	2015			
	b) gubici	2016			
337	4. Dobici ili gubici po osnovu hartija od vrednosti raspoloživih za prodaju				
	a) dobici	2017			
	b) gubici	2018			
	I. OSTALI BRUTO SVEOBUH VATNI DOBITAK (2003 + 2005 + 2007 + 2009 + 2011 + 2013 + 2015 + 2017) - (2004 + 2006 + 2008 + 2010 + 2012 + 2014 + 2016 + 2018) ≥ 0	2019		0	0
	II. OSTALI BRUTO SVEOBUH VATNI GUBITAK (2004 + 2006 + 2008 + 2010 + 2012 + 2014 + 2016 + 2018) - (2003 + 2005 + 2007 + 2009 + 2011 + 2013 + 2015 + 2017) ≥ 0	2020		57	2
	III. POREZ NA OSTALI SVEOBUH VATNI DOBITAK ILI GUBITAK PERIODA	2021			
	IV. NETO OSTALI SVEOBUH VATNI DOBITAK (2019 - 2020 - 2021) ≥ 0	2022		0	0
	V. NETO OSTALI SVEOBUH VATNI GUBITAK (2020 - 2019 + 2021) ≥ 0	2023		57	2
	V. UKUPAN NETO SVEOBUH VATNI REZULTAT PERIODA				
	I. UKUPAN NETO SVEOBUH VATNI DOBITAK (2001 - 2002 + 2022 - 2023) ≥ 0	2024		466.953	154.698
	II. UKUPAN NETO SVEOBUH VATNI GUBITAK (2002 - 2001 + 2023 - 2022) ≥ 0	2025		0	0
	G. UKUPAN NETO SVEOBUH VATNI DOBITAK ILI GUBITAK (2027 + 2028) = AOP 2024 ≥ 0 ili AOP 2025 > 0	2026		0	0
	1. Pripisan većinskim vlasnicima kapitala	2027			
	2. Pripisan vlasnicima koji nemaju kontrolu	2028			

U _____

dana


 Zakonski zastupnik


Naziv pravnog lica:SOJAPROTEIN AD

Sedište:BEČEJ

Matični broj:08114072 Šifra delatnosti: 1041

Poreski identifikacioni broj:

IZVESTAJ O TOKOVIMA GOTOVINE

U periodu od 01.01.-31.03.2015.

-u hiljadama dinara-

POZICIJA	AOP	IZNOS	
		Tekuća god.	Prethodna god.
1	2	3	4
A.TOKOVI GOTOVINE IZ POSLOVNIH AKTIVNOSTI			
I. Prilivi gotovine iz poslovnih aktivnosti (1 do 3)	3001	3.665.750	3.723.282
1.Prodaja i primljeni avansi	3002	3.656.999	3.406.111
2.Primljene kamate iz poslovnih aktivnosti	3003	816	100.519
3.Ostali prihodi iz redovnog poslovanja	3004	7.935	216.652
II. Odlivi gotovine iz poslovnih aktivnosti (1 do 5)	3005	3.102.590	3.043.668
1.Isplata dobavljačima i dati avansi	3006	2.844.895	2.794.502
2.Zarade,naknade zarada i ostali lični rashodi	3007	104.089	127.324
3.Plaćene kamate	3008	114.689	95.071
4.Porez na dobitak	3009		20.101
5.Plaćanja po osnovu ostalih javnih prihoda	3010	38.917	6.670
III. Neto priliv gotovine iz poslovnih aktivnosti (I-II)	3011	563.160	679.614
IV. Neto odliv gotovine iz poslovnih aktivnosti (II-I)	3012	0	
B.TOKOVI GOTOVINE IZ AKTIVNOSTI INVESTIRANJA			
I.Prilivi gotovine iz aktivnosti investiranja (1 do 5)	3013	252.256	291.227
1.Prodaja akcija i udela (neto priliv)	3014		
2.Prodaja nematerijalnih ulaganja,nekretnina,postrojenja Opreme i bioloških sredstava	3015		3
3.Ostali finansijski plasmani (neto priliv)	3016	252.256	291.224
4.Primljene kamate iz aktivnosti finansiranja	3017		
5.Primljene dividende	3018		
II.Odlivi gotovine iz aktivnosti investiranja (1 do 3)	3019	326.877	131.342
1.Kupovina akcija i udela (neto odlivi)	3020		
2.Kupovina nematerijalnih ulaganja,nekretnina,postrojenja Opreme i bioloških sredstava	3021	326.877	131.342
3.Ostali finansijski plasmani (neto odliv)	3022		
III. Neto priliv gotovine iz aktivnosti investiranja (I-II)	3023	0	159.885
IV. Neto odliv gotovine iz aktivnosti investiranja (II-I)	3024	74.621	
V.TOKOVI GOTOVINE IZ AKTIVNOSTI FINANSIRANJA			
I.Prilivi gotovine iz aktivnosti finansiranja (1 do 3)	3025	0	0
1.Uvećanje osnovnog kapitala	3026		
2.Dugoročni krediti (neto priliv)	3027		
3.Kratkoročni krediti (neto priliv)	3028		
4.Ostale dugoročne obaveze	3029		
5.Ostale kratkoročne obaveze	3030		
II.Odlivi gotovine iz aktivnosti finansiranja (1 do 4)	3031	484.342	23.696
1.Otkup sopstvenih akcija i udela	3032		8.133
2.Dugoročni krediti (neto odliv)	3033		
3.Kratkoročni krediti (neto odliv)	3034	482.201	15.563
4. Ostele obaveze (neto odliv)	3035	2.141	
5.Finansijski lizing	3036		
6.Isplaćene dividende	3037		
III. Neto priliv gotovine iz aktivnosti finansiranja (I-II)	3038		
IV. Neto odliv gotovine iz aktivnosti finansiranja (II-I)	3039	0	0
G. SVEGA PRILIVI GOTOVINE (301+313+325)	3040	3.918.006	4.014.509
D. SVEGA ODLIVI GOTOVINE (305+319+329)	3041	3.913.809	3.198.706
Đ. NETO PRILIVI GOTOVINE (336-337)	3042	4.197	815.803
E. NETO ODLIV GOTOVINE (337 – 336)	3043		
Ž. GOTOVINA NA POČETKU OBRAČUNSKOG PERIODA	3044	94.721	96.083
Z. POZITI.KURSNE RAZLIKE PO OSNOVU PRER.GOTOVINE	3045	363	
I. NEGAT.KURSNE RAZLIKE PO OSNOVU PRER.GOTOVINE	3046	358	3.846
J. GOTOVINA NA KRAJU OBR.PERIODA (338-339+340+341-34	3047	98.923	908.040

U Bečeju , 31.03.2015.

Lice odgovorno za sastavljanje bilan

Direktor

Sojaprotein
 AKCIONARSKO DRUŠTVO
 ZA PRERADU SOJE
 BEČEJ 21

СОЈАПРОТЕИН А.Д БЕЧЕЈ

**НАПОМЕНЕ УЗ БИЛАНС УСПЕХА
И БИЛАНС СТАЊА**

31. март 2015. године

ОСНОВНЕ ИНФОРМАЦИЈЕ О ДРУШТВУ

Сојапротеин А.Д., Бечеј (даље: “Друштво”) највећи је прерађивач соје у Србији и један од најзначајнијих прерађивача у централној и источној Европи. Друштво је основано 1977. године, као радна организација за индустријску прераду соје у оснивању, а конституисање је окончано 1985. године.

У току 1991. године руководство Друштва је донело одлуку о издавању интерних акција запосленима и на тај начин извршило трансформацију у деоничко друштво. У току 2000. и 2001. године Друштво је приватизовало преостали друштвени капитал емисијом бесплатних акција, уписаних од стране запослених и других физичких лица, а у складу са одредбама Закона о својинској трансформацији из 1997. године.

Основна делатност Друштва је прерада сојиног зрна којом се добија низ пуномасних и обезмашћених производа у облику брашна, гризева и текстурираних форми, као и сојино уље, сојина сачма и сојин лецитин. Допунски сегмент пословних активности Друштва представља пружање услуга у пољопривредној производњи, промет на велико и мало, откуп пољопривредних производа.

Седиште Друштва је у Бечеју, Улица Индустријска 1. На дан састављања извештаја Друштво је имало 385 запослених радника.

ОСНОВЕ ЗА САСТАВЉАЊЕ И ПРЕЗЕНТАЦИЈУ ФИНАНСИЈСКИХ ИЗВЕШТАЈА И РАЧУНОВОДСТВЕНИ МЕТОД

Финансијски извештаји

Финансијски извештаји Друштва укључују биланс стања на дан 31.март 2015. године, биланс успеха, извештај о променама на капиталу и извештај о токовима готовине за период до 31.03.2015.године као и преглед значајних рачуноводствених политика и процена, те напомене уз финансијске извештаје.

Упоредни подаци

Упоредне податке представљају финансијски извештаји Друштва на дан 31.12.2014.године за Биланс стања,а за Биланс успеха и Токове готовине упоредне податке представљају финансијски извештаји Друштва на дан 31.03.2014.године.

ПРЕГЛЕД ЗНАЧАЈНИХ РАЧУНОВОДСТВЕНИХ ПОЛИТИКА**Приходи и расходи**

Приходи од продаје признају се када се ризик и корист повезани са правом власништва преносе на купца, а то подразумева датум испоруке производа купцу. Приходи од услуга се признају када се услуга изврши.

Приходи се исказују по правичној вредности средстава која су примљена или ће бити примљена, у нето износу након умањења за дате попусте и порез на додату вредност.

Приходи и расходи од камата се књиже у корист, односно на терет обрачунског периода на који се односе.

Са датумом на који се књиже приходи такође се књиже и одговарајући расходи (принцип узрочности прихода и расхода).

Трошкови одржавања и оправки основних средстава се покривају из прихода обрачунског периода у коме настану.

Прерачунавање средстава и обавеза у страним средствима плаћања

Пословне промене настале у страним средствима плаћања прерачунате су у динаре по средњем курсу утврђеном на међубанкарском тржишту девиза, који је важио на дан пословне промене.

Средства и обавезе исказане у страним средствима плаћања на дан биланса стања, прерачунати су у динаре по средњем курсу утврђеном на међубанкарском тржишту девиза који је важио на тај дан.

Позитивне и негативне курсне разлике настале приликом пословних трансакција у страним средствима плаћања и приликом прерачуна позиција биланса стања исказаних у страним средствима плаћања књижене су у корист или на терет биланса успеха, као добици или губици по основу курсних разлика.

ПРЕГЛЕД ЗНАЧАЈНИХ РАЧУНОВОДСТВЕНИХ ПОЛИТИКА (наставка)**Бенефиције за запослене*****а) Порези и доприноси фондовима за социјалну сигурност запослених***

У складу са прописима који се примењују у Републици Србији, Друштво је у обавези да плаћа порезе и доприносе пореским органима и државним фондовима којима се обезбеђује социјална сигурност запослених. Ове обавезе укључују порезе и доприносе за запослене на терет послодавца у износима обрачунатим по стопама прописаним законским прописима. Друштво је, такође обавезно да од бруто зараде запослених обустави доприносе и да их, у име запослених, уплати фондовима. Порези и доприноси на терет послодавца и порези и доприноси на терет запосленог се књиже на терет расхода периода на који се односе.

б) Обавезе по основу отпремнина и јубиларних награда

Друштво је на основу одредби Закона о раду у обавези да исплати запосленима отпремнине, при престанку радног односа ради коришћења права на пензију, у висини три просечне зараде исплаћене у Републици, према последњем објављеном податку републичког органа надлежног за послове статистике. Поред тога, Друштво је у обавези да исплати и јубиларне награде запосленима у зависности од дужине непрекидног рада у Друштву и то у висини од једне просечне зараде остварене у Друштву у месецу који претходи месецу у којем се исплаћују јубиларне награде.

Порези и доприноси**Порез на добит****а) Текући порез на добитак**

Текући порез на добитак представља износ који се обрачунава и плаћа у складу са Законом о порезу на добит предузећа важећим у Републици Србији.

Порез на добитак у висини од 15% (2011. година: 10%) се плаћа на пореску основицу утврђену пореским билансом. Пореска основица приказана у пореском билансу укључује добит приказану у званичном билансу успеха и корекције дефинисане пореским прописима Републике Србије.

Порески прописи Републике Србије не предвиђају могућност да се порески губици из текућег периода могу користити као основа за повраћај пореза плаћеног у претходним периодима. Међутим, губици из текућег периода могу се пренети на рачун добити из будућих обрачунских периода, али не дуже од десет година.

Одложени порез на добитак се обрачунава коришћењем методе утврђивања обавеза према билансу стања, за привремене разлике произашле из разлике између пореске основице средстава и обавеза у билансу стања и њихове књиговодствене вредности. Важеће пореске стопе на датум биланса стања се користе за утврђивање разграниченог износа пореза на добит. Одложене пореске обавезе се признају за све опорезиве привремене разлике. Одложена пореска средства се признају за све одбитне привремене разлике и ефекте пренетог губитка и пореских кредита на порески биланс, који се могу преносити, до степена до којег ће вероватно постојати опорезива добит од које се одложена пореска средства могу искористити.

ПРЕГЛЕД ЗНАЧАЈНИХ РАЧУНОВОДСТВЕНИХ ПОЛИТИКА (наставак)**Порези и доприноси (наставак)****Порез на добит (наставак)****б) Одложени порез на добитак**

Одложени порез се књижи на терет или у корист биланса успеха, осим када се односи на позиције које се књиже директно у корист или на терет капитала, и у том случају се одложени порез такође распоређује у оквиру капитала.

Порези и доприноси који не зависе од резултата

Порези и доприноси који не зависе од резултата укључују порез на имовину и друге порезе и доприносе који се плаћају према разним републичким и општинским прописима. Остали порези и доприноси признају се као расход периода у коме су настали.

Некретнине, инвестиционе некретнине, постројења и опрема

Почетно мерење некретнина, постројења и опреме, који испуњавају услове за признавање средстава, врши се по набавној вредности или цени коштања. Накнадни издаци за некретнине, постројења и опрему признају се као средство само када се тим издацима побољшава стање средства изнад његовог првобитно процењеног стандардног учинка. Сви остали накнадно настали издаци признају се као расход у периоду у којем су настали.

Након почетног признавања, некретнине (земљиште и грађевински објекти) се исказују по ревалоризованом износу, који изражава њихову поштenu вредност на дан ревалоризације, умањеној за укупан износ исправки вредности по основу амортизације и укупан износ исправки вредности по основу губитка због обезвређења.

Поштenu вредност некретнина чини њихова тржишна вредност која се утврђује проценом. Ревалоризација се врши само када се поштена вредност ревалоризованог средства знатно разликује од његове исказане вредности.

Постројења и опрема након почетног признавања исказују се по набавној цени или по цени коштања умањеној за укупан износ обрачунате амортизације и укупан износ губитка због обезвређења.

Добици или губици који проистекну из расходовања или отуђења признају се као приход или расход у билансу успеха.

Амортизација

Амортизација некретнина, постројења и опреме обрачунава се пропорционалним методом, током процењеног века корисне употребе. Корисни век употребе и стопе амортизације за главне групе средстава су следеће:

<u>Главне групе основних средстава</u>	<u>Стопа (%)</u>
Грађевински објекти	1,5 – 5 %
Производна опрема	5 – 25 %
Теренска и путничка возила	10 – 20 %
Рачунари	20 – 33 %
Остала опрема	1,5 – 50 %

ПРЕГЛЕД ЗНАЧАЈНИХ РАЧУНОВОДСТВЕНИХ ПОЛИТИКА (наставак)**Некретнине, инвестиционе некретнине, постројења и опрема (наставак)****Амортизација (наставак)**

Амортизационе стопе се ревидирају сваке године ради утврђивања оне амортизације која одражава стварни утрошак ових средстава у току пословања на основу преосталог века њиховог коришћења.

Инвестиционе некретнине

Инвестиционе некретнине су некретнине које Друштво, као власник, држи ради остваривања зараде од издавања некретнине или ради увећања вредности капитала или ради и једног и другог, а не ради употребе за пружање услуга или за потребе административног пословања или продаје у оквиру редовног пословања. Почетно мерење инвестиционе некретнине приликом стицања врши се по набавној вредности или цени коштања. Након почетног признавања, инвестиционе некретнине се исказују по ревалоризованом износу, који изражава њихову поштenu вредност на дан ревалоризације

односно процене, умањеној за укупан износ исправки вредности по основу амортизације и укупан износ исправки вредности по основу губитка због обезвређења.

Нематеријална улагања

Нематеријална улагања односе се на набављени софтвер и жиг и исказују по набавној вредности умањеној за амортизацију. Нематеријална улагања се отписују пропорционалним методом у периоду од две до десет година.

Дугорочни финансијски пласмани

Дугорочни финансијски пласмани обухватају учешћа у капиталу повезаних правних лица, пословних банака и других правних лица исказани по методу набавне вредности која се умањује за обезвређења на основу процене руководства ради свођења на њихову надокнадиву вредност. Ови зајмови се исказују по номиналној вредности.

Умањење вредности

На сваки датум биланса стања Друштво преиспитује књиговодствене износе своје материјалне имовине да би утврдило постоје ли назнаке да је дошло до губитака услед умањења вредности наведене имовине. Ако постоје такве назнаке, процењује се надокнадиви износ средства да би се могао утврдити евентуални губитак настао умањењем. Ако није могуће проценити надокнадиви износ појединог средства, Друштво процењује надокнадиви износ јединице која генерише новац, а којој то средство припада.

Надокнадива вредност је нето продајна цена или вредност у употреби, зависно од тога која је виша. За потребе процене вредности у употреби, процењени будући новчани токови дисконтују се до садашње вредности применом дисконтне стопе пре опорезивања која одражава садашњу тржишну процену временске вредности новца и ризике специфичне за то средство.

ПРЕГЛЕД ЗНАЧАЈНИХ РАЧУНОВОДСТВЕНИХ ПОЛИТИКА (наставак)

Умањење вредности (наставак)

Ако је процењен надокнадиви износ средства (или јединице која генерише новац) мањи од књиговодственог износа, онда се књиговодствени износ тога средства (или јединице која генерише новац) умањује до надокнадивог износа. Губици од умањења вредности признају се одмах као расход, осим ако средство није земљиште или зграда које се не користи као инвестициона некретнина која је исказана по ревалоризираним износу, у којем случају се губитак од умањења исказује као смањење вредности настало ревалоризацијом средства.

Код накнадног поништења губитка од умањења вредности, књиговодствени износ средства (јединице која генерише новац) повећава се до ревидираног процењеног надокнадивог износа тога средства, при чему већа књиговодствена вредност не премашује књиговодствену вредност која би била утврђена да у претходним годинама није било признатих губитака на том средству (јединици која генерише новац) услед умањења вредности. Поништење губитка од умањења вредности одмах се признаје као приход, осим ако се предметно средство не исказује по процењеној вредности, у којем случају се поништење губитка од умањења вредности исказује као повећање услед ревалоризације.

Залихе

Залихе се исказују по цени коштања или по нето продајној вредности у зависности која је нижа. Нето очекивана продајна вредност је цена по којој залихе могу бити продате у нормалним условима пословања након умањења цене за трошкове продаје.

Вредност залиха материјала и резервних делова се утврђује на основу метода просечне набавне цене. Набавна вредност укључује вредност по фактури добављача, транспортне и зависне трошкове.

Вредност недовршене производње и готових производа укључује све директне трошкове производње као и аликвотни део трошкова погонске режије.

Залихе робе у магацину евидентирају се по набавним ценама, а залихе робе у малопродаји по малопродајним ценама. На крају обрачунског периода врши се свођење вредности залиха на набавну вредност алокацијом разлике у цени, израчунате на просечној основи, између набавне вредности продате робе и робе на стању на крају године.

Терећењем осталих расхода врши се исправка вредности залиха у случајевима када се оцени да је потребно свести њихову вредност на нето очекивану продајну вредност (укључујући залихе са успореним обртом, сувишне и застареле залихе). Оштећене залихе и залихе које по квалитету не одговарају стандардима се отписују.

Финансијски инструменти

Финансијска средства и финансијске обавезе се евидентирају у билансу стања Друштва, од момента када се Друштво уговорним одредбама везало за инструмент. Куповина или продаја финансијских средстава признаје се применом обрачуна на датум поравнања, односно датум када је средство испоручено другој страни.

ПРЕГЛЕД ЗНАЧАЈНИХ РАЧУНОВОДСТВЕНИХ ПОЛИТИКА (наставак)**Финансијски инструменти (наставак)**

Финансијска средства престају да се признају када Друштво изгуби контролу над уговореним правима над тим инструментима, што се дешава када су права коришћења инструмената реализована, истекла, напуштена или уступљена. Финансијска обавеза престаје да се признаје када је обавеза предвиђена уговором испуњена, отказана или истекла.

а) Учешћа у капиталу

Учешћа у капиталу банака и других правних лица која се котирају на берзи се почетно одмеравају по набавној вредности. Накнадно одмеравање се врши, на сваки датум биланса стања, ради усклађивања њихове вредности са тржишном вредношћу.

Дугорочни финансијски пласмани који обухватају учешћа у капиталу повезаних правних лица, пословних банака и других правних лица која се не котирају на берзи исказују се по методу набавне вредности која се умањује за обезвређења на основу процене руководства ради свођења на њихову надокнадиву вредност.

б) Потраживања од купаца, краткорочни пласмани и остала краткорочна потраживања

Потраживања од купаца, краткорочни пласмани и остала краткорочна потраживања исказују се по номиналној вредности, умањеној за исправке вредности извршене на основу процене њихове наплативости од стране руководства.

в) Готовина и готовински еквиваленти

Под готовином и готовинским еквивалентима у финансијским извештајима Друштва исказују се готовина у благајни и стања на текућим рачунима и остала новчана средства расположива до три месеца.

г) Финансијске обавезе

Инструменти финансијских обавеза су класификовани у складу са суштином уговорних одредби. Финансијске обавезе се исказују по номиналној вредности, увећаној за камате на основу закључених уговора, која кореспондира ефективној каматној стопи.

д) Обавезе из пословања

Обавезе према добављачима и остале обавезе из пословања се процењују по вредности примљених средстава.

ПРЕГЛЕД ЗНАЧАЈНИХ РАЧУНОВОДСТВЕНИХ ПРОЦЕНА

Презентација финансијских извештаја захтева од руководства Друштва коришћење најбољих могућих процена и разумних претпоставки, које имају ефекта на презентоване вредности средстава и обавеза као и обелодањивање потенцијалних потраживања и обавеза на дан састављања финансијских извештаја, као и прихода и расхода у току извештајног периода. Ове процене и претпоставке су засноване на информацијама расположивим на дан састављања финансијских извештаја.

У наставку су приказане кључне претпоставке везане за будућност и остали извори

НАПОМЕНЕ УЗ ФИНАНСИЈСКЕ ИЗВЕШТАЈЕ

31. март 2015. године

процењивања неизвесности на датум биланса стања које представљају значајан ризик, за материјалне корекције износа позиција биланса стања у следећој финансијској години.

Амортизација и стопе амортизације

Обрачун амортизације и стопе амортизације су засноване на пројектованом економском веку опреме и нематеријалних улагања. Једном годишње Друштво процењује економски век на основу тренутних предвиђања.

Исправка вредности потраживања и краткорочних пласмана

Друштво врши обезвређење сумњивих потраживања од купаца и других дужника на основу процењених губитака који настају, ако дужници нису у могућности да изврше плаћања. У процени одговарајућег износа губитка од обезвређења за сумњива потраживања, Друштво се ослања на старост потраживања, раније искуство са отписом, бонитет купаца и променама у условима плаћања. Ово захтева процене везане за будуће понашање купаца и тиме изазване будуће наплате. Међутим, значајан део потраживања Друштва се односи на потраживања од зависних правних лица код којих је, на основу процена и досадашњих искустава, укупна садашња вредност потраживања наплатива.

ПРЕГЛЕД ЗНАЧАЈНИХ РАЧУНОВОДСТВЕНИХ ПРОЦЕНА (наставак)**Фер вредност**

Пословна политика Друштва је да обелодани информације о правичној вредности активе и пасиве за коју постоје званичне тржишне информације и када се правична вредност значајно разликује од књиговодствене вредности. У Републици Србији не постоји довољно тржишног искуства, као ни стабилности и ликвидности код куповине и продаје потраживања и остале финансијске активе и пасиве, пошто званичне тржишне информације нису у сваком тренутку расположиве. Стога, правичну вредност није могуће поуздано утврдити у одсуству активног тржишта. Руководство Друштва врши процену ризика и, у случајевима када се оцени да вредност по којој се имовина води у пословним књигама неће бити реализована, врши исправку вредности. По мишљењу руководства Друштва, износи у овим финансијским извештајима одражавају вредност која је, у датим околностима, најверодостојнија и најкориснија за потребе извештавања.

**НАПОМЕНА-1
ПРИХОДИ ОД ПРОДАЈЕ**

У хиљадама динара

	<u>31.03.2015.</u>	<u>31.03.2014.</u>
Приход од продаје робе:		
- повезана правна лица	283.623	-
- остала правна лица у земљи	577	2.758
- остала правна лица у иностранству	52.446	-
	<u>336.646</u>	<u>2.758</u>
Приход од продаје производа и услуга		
- повезана правна лица у земљи	621.731	680.725
- повезана правна лица у иностранству	38.280	42.540
- остала правна лица у земљи	320.349	324.904
- остала правна лица у иностранству	1.841.229	1.966.453
	<u>2.821.589</u>	<u>3.014.622</u>
	<u><u>3.158.235</u></u>	<u><u>3.017.380</u></u>

Предузеће је у билансу успеха исказало укупне приходе од продаје у износу од **3.158.235** хиљада динара. Наведени износ чине приходи од продаје трговачке робе у износу од 336.646 хиљада динара и приходи од продаје производа и услуга у износу од **2.821.589** хиљада динара.

**НАПОМЕНА-2
ОСТАЛИ ПОСЛОВНИ ПРИХОДИ**

	У хиљадама динара	
	31.03.2015.	31.03.2014.
Приходи од субвенција и стимулација	-	-
Приходи од закупнина	9.685	12.485
Остали пословни приходи	-	-
	<u>9.685</u>	<u>12.485</u>

**НАПОМЕНА-3
НАБАВНА ВРЕДНОСТ ПРОДАТЕ РОБЕ**

	У хиљадама динара	
	31.03.2015.	31.03.2014.
Набавна вредност продате робе	<u>327.905</u>	<u>2.600</u>

Предузеће је исказало у билансу успеха износ од 327.905 хиљада динара који се односи на трошкове продате трговачке робе. Најзначајнији износи се односе на :

Зрно соје	179.282 хиљада динара
Минерално ђубриво	103.666 хиљада динара
Сирово сојино уље	44.459 хиљада динара
Остало	498 хиљада динара
Укупно	327.905 хиљада динара

**НАПОМЕНА-4
ТРОШКОВИ МАТЕРИЈАЛА**

	У хиљадама динара	
	31.03.2015.	31.03.2014.
Трошкови материјала за израду	1.991.834	2.198.057
Трошкови осталог материјала	18.282	13.606
	<u>2.010.116</u>	<u>2.211.663</u>

НАПОМЕНА-5

ТРОШКОВИ ЕНЕРГИЈЕ

У хиљадама динара

	<u>31.03.2015.</u>	<u>31.03.2014.</u>
Трошкови електричне енергије	71.326	59.347
Трошкови гаса	78.212	65.693
Трошкови горива и мазива	9.236	3.769
Трошкови биомасе	21.407	17.898
	<u>180.181</u>	<u>146.707</u>

НАПОМЕНА-6

ТРОШКОВИ ЗАРАДА, НАКНАДА ЗАРАДА И ОСТАЛИ ЛИЧНИ РАСХОДИ

У хиљадама динара

	<u>31.03.2015.</u>	<u>31.03.2014.</u>
Трошкови бруто зарада	98.594	108.816
Трошкови доприноса на терет послодавца	17.284	18.951
Накнада трош. запосл. на служ. путовњима	2.688	738
Накнаде трошкова превоза запосленима	4.611	4.730
Стипендије	41	41
Трошкови накнада по ауторским уговорима	2.911	2.865
Отпремнине и јубиларне награде	106	9.477
Трош. накнаде члановима упр. и надз. одбора	743	675
Остали лични расходи и накнаде	1.429	4.678
УКУПНО	<u>128.407</u>	<u>150.971</u>

НАПОМЕНА-7

ТРОШКОВИ АМОРТИЗАЦИЈЕ И РЕЗЕРВИСАЊА

У хиљадама динара

	<u>31.03.2015.</u>	<u>31.03.2014.</u>
Трошкови амортизације	108.337	100.963

**НАПОМЕНА-8
ТРОШКОВИ ПРОИЗВОДНИХ УСЛУГА**

У хиљадама динара

	<u>31.03.2015.</u>	<u>31.03.2014.</u>
Трошкови услуга одржавања	13.133	13.593
Лабораторијске услуге	47.233	31.419
Трошкови транспорта	97.030	102.027
Трошкови закупа	7.407	10.611
Комуналне услуге	9.573	5.886
Трошкови интернета, телефонски и ПТТ трошкови	2.482	1.622
Трошкови сајмова и других приредби	3.255	2.728
Трошкови рекламе и пропаганде	889	442
Трошкови осталих производних услуга	6.064	12.276
	<u>187.066</u>	<u>177.876</u>

**НАПОМЕНА-9
НЕМАТЕРИЈАЛНИ ТРОШКОВИ**

У хиљадама динара

	<u>31.03.2015.</u>	<u>31.03.2014.</u>
Трошкови банкарских и услуга платног промета	1.532	1.838
Трошкови премија осигурања	247	8.487
Индиректни порези и доприноси	6.355	5.325
Услуге брокера	183	40
Адвокатске и консултантске услуге	4.442	186
Трошкови репрезентације	2.226	1.792
Остали нематеријални трошкови	42.668	69.447
	<u>57.653</u>	<u>87.115</u>

**НАПОМЕНА-10
ФИНАНСИЈСКИ ПРИХОДИ**

У хиљадама динара

	<u>31.03.2015.</u>	<u>31.03.2014.</u>
Финансијски приходи – повезана правна лица	155.904	251.731
Позитивне курсне разлике	102.029	20.999
Приходи по основу ефеката валутне клаузуле	1.576	3
Приходи од камата-остала правна лица	168	922
Остали финансијски приходи	-	-
	<u>259.677</u>	<u>273.655</u>

**НАПОМЕНА-11
ФИНАНСИЈСКИ РАСХОДИ**

У хиљадама динара

	<u>31.03.2015.</u>	<u>31.03.2014.</u>
Финансијски расходи-повезана правна лица	521	72.930
Остали финансијски расходи-остала правна лица	3.058	1.932
Расходи камата-остала правна лица	121.824	103.761
Расходи по основу еф. валутне клаузуле-остала правна лица	1.232	105
Негативне курсне разлике	26.466	
	<u>153.101</u>	<u>178.728</u>

**НАПОМЕНА-12
ОСТАЛИ ПРИХОДИ**

У хиљадама динара

	<u>31.03.2015.</u>	<u>31.03.2014.</u>
Добици од продаје опреме и нематеријалних улагања	-	1
Приходи од усклађивања вредности	3.368	76
Вишкови	5.019	1.529
Накнада штете од осигуравајућих друштава	47	676
Добици од продаје материјала	2.925	-
Остали приходи	208	652
	<u>11.567</u>	<u>2.934</u>

**НАПОМЕНА-13
ОСТАЛИ РАСХОДИ**

У хиљадама динара

	<u>31.03.2015.</u>	<u>31.03.2014.</u>
Губици од продаје материјала и основних средстава	2.418	-
Остали расходи	4.247	7.737
	<u>6.665</u>	<u>7.737</u>

НАПОМЕНЕ УЗ ФИНАНСИЈСКЕ ИЗВЕШТАЈЕ

31. март 2015. године

НАПОМЕНА-14
УЧЕШЋА У КАПИТАЛУ

У хиљадама динара

	% учешћа	31.03.2015.	31.12.2014.
<i>Учешћа у капиталу зависних правних лица</i>			
ЗАО Вобекс - Интерсоја, Русија	85,00%	1.112	1.112
Ветеринарски завод Суботица а.д.	31,39%	783.617	783.617
		<u>784.729</u>	<u>784.729</u>
<i>Учешћа у капиталу банака</i>			
Новосадски сајам а.д., Нови Сад		1.410	1.410
Учешће у капиталу - Атомска бања Трепча	9,4958%	35.890	35.890
Учешћа у капиталу осталих правних лица		1.831	1.831
		<u>39.131</u>	<u>39.131</u>
		<u>823.860</u>	<u>823.860</u>

НАПОМЕНА-15
ОСТАЛИ ДУГОРОЧНИ ФИНАНСИЈСКИ ПЛАСМАНИ

У хиљадама динара

	31.03.2015.	31.12.2014.
Стамбени кредити запосленима	<u>504</u>	<u>464</u>
	<u>504</u>	<u>464</u>

НАПОМЕНА-16
ЗАЛИХЕ

У хиљадама динара

	31.03.2015.	31.12.2014.
Материјал	2.324.602	3.942.949
Резервни делови	192.819	170.439
Алат и инвентар	47.750	47.305
Готови производи	593.075	530.562
Недовршена производња	184.830	60.629
Дати аванси	31.977	106.088
Трговачка роба	20.917	57.321
	<u>3.395.970</u>	<u>4.915.293</u>
Минус: Исправка вредности залиха материјала	<u>(122.224)</u>	<u>(125.118)</u>
	<u>3.273.746</u>	<u>4.790.175</u>

У билансу стања предузеће је исказало залихе у износу од 3.273.746 хиљада динара. Најзначајније ставке су залихе сировине и материјала које износе 2.324.602 хиљада динара од чега залихе основне сировине (сојино зрно) износе вредносно 2.262.020 хиљада динара рачунато по просечној набавној цени односно количински у износу од 54.295 тона ЈУС зрна соје.

НАПОМЕНА-17 ПОТРАЖИВАЊА

	У хиљадама динара	
	31.03.2015.	31.12.2014.
Потраживања од купаца:		
- повезана правна лица	2.342.472	2.780.966
- у земљи	430.823	435.991
- у иностранству	1.094.426	1.004.876
Потраживања од извозника	-	-
Потраживања из специфичних послова	75.611	75.611
Потраживања за камату – повезана правна лица	751.169	751.831
Потраживања за камату - остали	6.232	6.232
Претплаћени остали порези и доприноси	46	557
Остала потраживања:	20.636	34.005
	<u>4.721.416</u>	<u>5.090.069</u>
Минус: исправка вредности потраживања од купаца	(465.625)	(465.696)
	<u>4.255.790</u>	<u>4.624.373</u>

НАПОМЕНА-18 КРАТКОРОЧНИ ФИНАНСИЈСКИ ПЛАСМАНИ

	У хиљадама динара	
	31.03.2015.	31.12.2014.
Краткорочне позајмице повез.прав.лицима- VictoriaGroup	1.122.478	1.184.153
Краткорочне позајмице повез.прав.лицима-Victoria Logistic	4.735.560	4.920.643
Краткорочни кредити у земљи	66.572	70.037
Кредити за зимницу и крат.стамб.кредити	5.234	8.731
Орочени новчани депозити	305	393
Исправка вредности кратк.фин.пласмана	(50.900)	(50.900)
	<u>5.879.249</u>	<u>6.133.057</u>

**НАПОМЕНА-19
ГОТОВИНА И ГОТОВИНСКИ ЕКВИВАЛЕНТИ**

	У хиљадама динара	
	31.03.2015.	31.12.2014.
Текући рачун		
- у динарима	11.899	20.571
- у иностраној валути	86.939	74.108
Издвојена новчана средства и акредитиви	41	42
Благајна	44	-
Остала новчана средства	-	-
	<u>98.923</u>	<u>94.721</u>

**НАПОМЕНА-20
ПОРЕЗ НА ДОДАТУ ВРЕДНОСТ И АКТИВНА ВРЕМЕНСКА РАЗГРАНИЧЕЊА**

	У хиљадама динара	
	31.03.2015.	31.12.2014.
Унапред плаћени трошкови до једне године	24.287	22.976
Потраживање за више плаћен ПДВ	82.142	1.282
Разграничени порез на додату вредност	-	-
Остала активна временска разграничења	156.443	10.684
	<u>262.872</u>	<u>34.942</u>

**НАПОМЕНА-21
ВАНБИЛАНСНА АКТИВА**

Ванбилансна актива на дан 31.03.2015.године износи 20.809.516 хиљада динара.Износ од 19.036.583 хиљада динара односи се на гаранције и јемства која је Сојапротеин АД дала као јемац. Износ од 1.772.933 хиљада динара односи се на туђу робу у нашим складиштима.

ВАНБИЛАНСНА АКТИВА/ПАСИВА

	У хиљадама динара	
	31.03.2015.	31.12.2014.
Средства других лица	1.772.933	1.746.079
Дати авали и гаранције	19.036.583	19.152.695
	<u>20.809.516</u>	<u>20.898.774</u>

НАПОМЕНА-22 ОСНОВНИ КАПИТАЛ

Основни капитал Друштва износи 6.906.479.571,15 динара и подељен је на 14.895.524 акције без номиналне вредности са рачуноводственом вредношћу од 463,661404 динара.

ЗАКОНСКЕ РЕЗЕРВЕ

Законске резерве Друштва исказане, на дан 31.март 2015. године, у износу од 339.645 хиљада динара представљају издвајања из нераспоређене добити из ранијих година сходно Одлуци о расподели добити остварене у пословној 2013.години донетој од стране Скупштине акционара по којој је Предузеће издвојило део од 5% нето добити за пословну годину на рачун законских резерви, све док оне не достигну 10% основног капитала Друштва.

СТАТУТАРНЕ РЕЗЕРВЕ

Статутарне резерве Друштва на дан 31.март 2015. године износе 248.267 хиљада динара. Издвајања у ове резерве Друштво врши у складу са статутом, приликом расподеле нето добитка за пословну годину. Статутарним резервама Друштво слободно располаже, а постојећим интерним актима њихова намена није посебно дефинисана. Средства резерви нису употребљивана.

НАПОМЕНА-23 ДУГОРОЧНИ КРЕДИТИ

	У хиљадама динара	
	31.03.2015.	31.12.2014.
Дугорочни кредити у земљи	8.776.685	7.862.883
Дугорочни кредити у иностранству	1.290.140	1.298.114
	<u>10.066.825</u>	<u>9.160.997</u>
Текућа доспећа	<u>(212.598)</u>	<u>(9.160.997)</u>
	<u>9.854.227</u>	<u>-</u>

ДУГОРОЧНИ КРЕДИТИ ИЗ ИНОСТРАНСТВА

	Валута	Износ у валути	У хиљадама динара	
			31.03.2015.	31.12.2014.
Ерсте банка	ЕУР	3.718.000	402.264	404.751
European bank	ЕУР	5.000.000	214.670	215.997
IFC med.fin.korp.	ЕУР	5.600.000	673.206	677.366
			<u>1.290.140</u>	<u>1.298.114</u>
Текућа доспећа			(27.246)	(1.298.114)
			<u>1.262.894</u>	<u>-</u>

ДУГОРОЧНИ КРЕДИТИ У ЗЕМЉИ

	Валута	Износ у Валути	У хиљадама динара	
			31.03.2015.	31.12.2014.
Uni credit bank	ЕУР	60.000.000	7.212.918	7.257.498
Societe Generale banka	ЕУР	5.000.000	871.561	514.073
Eurobanka EFG	ЕУР	1.600.000	29.591	29.774
Eurobanka EFG	РСД	400.000.000	61.538	61.538
Credit Agricole	ЕУР	5.000.000	601.077	-
			<u>8.776.685</u>	<u>7.862.883</u>
Минус:			(185.352)	(7.862.883)
Текуће доспеће			8.591.333	-

Дугорочни кредити у земљи су одобрени за финансирање изградње фабрике концентрата, финансирање трајних обртних средстава и финансирање извозног посла. Грејс период је од три до шест месеци, уз каматну стопу у висини једномесечног и тромесечног ЕУРИБОР увећаног за процентни поен у распону од 2,40% до 4,25% годишње.

Уговори о дугорочним кредитима дефинишу и показатеље пословања на нивоу консолидованих финансијских извештаја Групе и сходно томе су обелодањени у консолидованим финансијским извештајима матичне компаније „ВикторијаГроуп“Београд.

НАПОМЕНА-24 КРАТКОРОЧНЕ ФИНАНСИЈСКЕ ОБАВЕЗЕ

	У хиљадама динара	
	31.03.2015.	31.12.2014.
Текућа доспећа:		
- дугорочних кредита	212.598	9.160.997
Краткорочни кредити	721.292	2.177.250
Краткорочни зајам – Ветеринарски завод		-
Остало	60.108	123.023
	<u>993.998</u>	<u>11.461.270</u>

Краткорочни кредити у земљи:

Кредитор:	Валута	Износ у Валути	Износ у	
			31.03.2015.	31.12.2014.
Societe Generale Bank	ЕУР	3.000.000	-	362.875
Credit Agricole	ЕУР	5.000.000	-	604.791
Komercijalna banka	ЕУР	5.000.000	360.646	604.792
			<u>360.646</u>	<u>1.572.458</u>

Краткорочни кредити у иностранству:

Кредитор:	Валута	Износ у Валути	Износ у	
			31.03.2015.	31.12.2014.
Evropska banka za obnovu i razvoj	ЕУР	5.000.000	360.646	604.792
			<u>360.646</u>	<u>604.792</u>

**НАПОМЕНА-25
ОБАВЕЗЕ ИЗ ПОСЛОВАЊА**

	У хиљадама динара	
	31.03.2015.	31.12.2014.
Обавезе по основу примљених аванса	27.272	59.902
Обавезе према добављачима:		
- матична и зависна правна лица	17.221	6.078
- остала повезана правна лица	569.178	2.182.219
- добављачи у земљи	342.304	470.506
- добављачи у иностранству	122.840	17.606
- остале обавезе из пословања	55.912	55.912
	<u>1.107.455</u>	<u>2.792.223</u>

**НАПОМЕНА-26
ОСТАЛЕ КРАТКОРОЧНЕ ОБАВЕЗЕ**

	У хиљадама динара	
	31.03.2015.	31.12.2014.
Нето зараде и накнаде зарада	13.040	-
Порези и доприноси на зараде	8.100	-
Камате и трошкови финансирања	40.038	35.435
Обавезе за дивиденде	3.017	3.017
Обавезе према физичким лицима за накнаде по уговорима	674	-
Нето накнаде зарада које се рефундирају	11	-
Порези и доприноси на зараде које се рефундирају	-	-
Обавезе према члановима управног и надзорног одбора	150	-
Остале обавезе	-	-
	<u>65.030</u>	<u>38.452</u>

НАПОМЕНА-27

ОБАВЕЗЕ ПО ОСНОВУ ПОРЕЗА НА ДОДАТУ ВРЕДНОСТ И ОСТАЛИХ ЈАВНИХ ПРИХОДА И ПАСИВНА ВРЕМЕНСКА РАЗГРАНИЧЕЊА

	У хиљадама динара	
	31.03.2015.	31.12.2014.
Обавезе за порезе, царине и друге дажбине	8.087	1.112
Обрачунати приходи будућег периода	836	27.246
Разграничене обавезе за ПДВ	209	6.089
Остала пасивна временска разграничења	4	13.099
Унапред обрачунати трошкови	105.299	-
	<u>114.435</u>	<u>47.546</u>

У Бечеју, 31.03.2015.год.



SOJAPROTEIN
AKCIONARNO DRUŠTVO
BECHEJ, SOJE
BEOGRAD, SRBIA
21

Кошутић Сениша
Генерални директор



SOJAPROTEIN

„SOJAPROTEIN“ AD BEČEJ

**IZVEŠTAJ O POSLOVANJU ZA
I KVARTAL I PRVA TRI MESECA
2015 GODINE**

Maj 2015.

Sadržaj

Opis poslovnih aktivnosti i organizaciona struktura Društva	3
Organizaciona šema Sojaprotein AD Bečej	4
Prikaz razvoja i rezultata poslovanja Društva, sa podacima o finansijskom stanju i podacima važnim za procenu stanja imovine Društva, kao i podaci o kadrovskim pitanjima	5
1. Bilans Uspeha	
2. Bilans Stanja	
3. Proizvodnja	
4. Realizacija proizvoda Sojaproteina –a (količinski t)	
5. Realizacija proizvoda Sojaproteina –a (vrednosno 000 rsd)	
6. Poslovanje sa povezanim licima	
7. Capex 2014 godina	
8. Kvalifikaciona struktura zaposlenih	
Zaštita životne sredine	16
Aktivnosti Društva na polju istraživanja i razvoj	16
Informacije o otkupu sopstvenih akcija, odnosno udela	16
Postojanje ogranaka	17
Vrste finansijskih instrumenta koji su značajni za procenu finansijskog položaja Društva	17
Važniji poslovni događaji koji su nastupili nakon proteka izveštajnog perioda	19
Očekivani razvoj Društva u narednom periodu, promene u poslovnim politikama društva i glavni rizici i pretnje kojima je poslovanje Društva izloženo	20

Opis poslovnih aktivnosti i organizaciona struktura Društva

Sojaprotein a.d Bečej osnovano je 1977. godine, a redovna proizvodnja počinje 1983 godine.

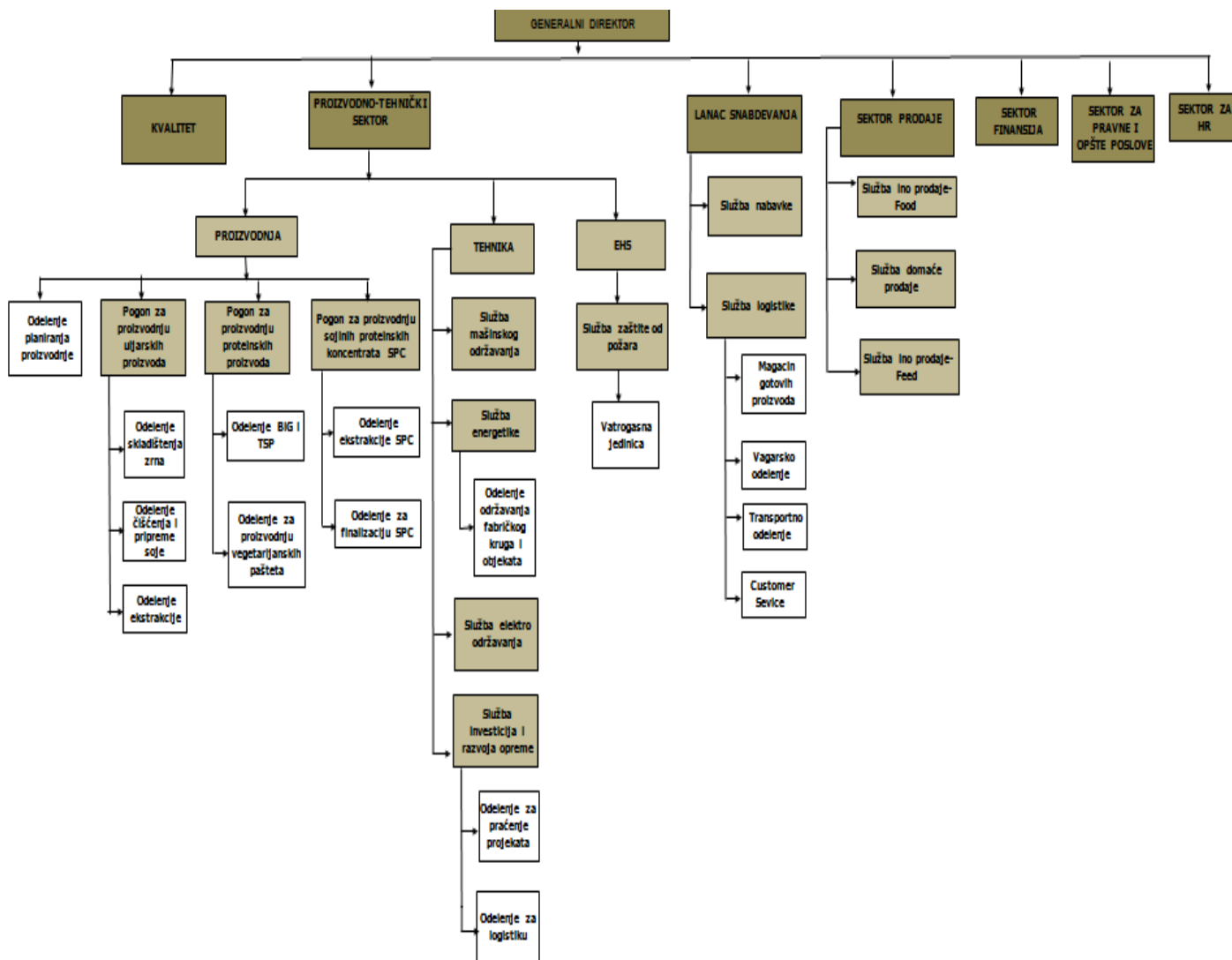
Akcionarsko društvo Sojaprotein je najveća fabrika za preradu soje u Srbiji, a po raznovrsnosti i kvalitetu proizvoda, kao i kapacitetu prerade od 250.000 tona zrna soje godišnje, spada među najznačajnije prerađivače soje u centralnoj i jugoistočnoj Evropi. Istovremeno, jedna je od malobrojnih kompanija koja prerađuje isključivo genetski nemodifikovano sojino zrno (NON-GMO), strogo kontrolisanog porekla i kvaliteta, što daje dodatnu vrednost celokupnom asortimanu koji kompanija dalje plasira na domaće i inostrana tržišta.

Sojaprotein se može pohvaliti širokim spektrom proizvoda od soje, od proteinskih do uljarskih - sojini proteinski koncentraci, brašna, grizevi, teksturati, sojina sačma, sirovo sojino ulje, lecitin. Među bogatom proizvodnom paletom izdvaja se SojaVita – program gotovih proizvoda za upotrebu u ljudskoj ishrani, dok ostali segmenti proizvodnog portfolia svoju primenu nalaze u prehrambenoj industriji (industrija mesa, pekarska i konditorska industrija, proizvodnja testenina), u ishrani životinja kod stočarske proizvodnje, kao i u farmaceutskoj industriji.

Domaća proizvodnja semena i zrna soje je glavna sirovinska osnova za preradu i svi proizvodi su proizvedeni od genetski nemodifikovanog zrna soje poreklom iz Srbije a snabdeveni su IP sertifikatom (Identity preservation program) koji obezbeđuje očuvanje genetske čistoće od semenske soje do isporuke finalnog proizvoda. Limitiranje domaćeg tržišta u pogledu obima, strukture i mogućnosti plasmana u odnosu na platežnu sposobnost tražnje kao i orijentacija na plasman proteinskih proizvoda sa primenom u prehrambenoj industriji usmerili su realizaciju finalnih sojinih proizvoda na ino tržište. Tendencija povećanja izvoza koja je započeta u ranijem periodu svake godine se intenzivira i daje bolje rezultate sa orijentacijom ka proširenju uvođenjem novog proizvodnog programa koji se realizuje nakon aktiviranja novog proizvodnog pogona za proizvodnju sojinih koncentrata za životinjsku i ljudsku upotrebu.

Sojaprotein posluje kao otvoreno akcionarsko društvo čije se akcije kotiraju na Prime Marketu Beogradske Berze od 2007 godine. U toku 1991 god. rukovodstvo Društva je donelo odluku o izdavanju internih akcija zaposlenima i na taj način izvršilo transformaciju u deoničko društvo. U toku 2000 i 2001 godine Društvo je privatizovalo preostali društveni kapital emisijom besplatnih akcija upisanih od strane zaposlenih i drugih fizičkih lica a u skladu sa odredbama Zakona o svojinjskoj transformaciji iz 1997 godine. Od 2002. godine, Sojaprotein postaje članica Victoria Group.

Organizaciona struktura Sojaprotein AD Bečej



Prikaz razvoja i rezultata poslovanja Društva, sa podacima o finansijskom stanju i podacima važnim za procenu stanja imovine Društva, kao i podaci o kadrovskim pitanjima

Uprkos prisustvu kontinuirane kako finansijske tako i ekonomske krize u periodu januar mart 2015 god. ostvareni su dobri poslovni rezultati, zadržana je dobra pozicija na ino tržištu koja je stvorena u prethodnim periodima. Istovremeno povećana je proizvodnja i realizacija sojine sačme što je doprinelo povećanju prisustva ovog proizvoda na domaćem tržištu.

Regionalno posmatrano dominirao je izvoz gotovih proizvoda na tržišta zemalja članica EU/EFTA. Na tržište zemalja članica EU/EFTA plasirano je preko 85% ukupnog obima i vrednosti izvoza. Izvoz sojinih proizvoda zastupljen je u zemljama CEFTA, BSISA Rusije, Belorusije i Ukrajine. Ova tržišta predstavljaju dugoročni izvozni potencijal kompanije.

1. FINANSIJSKI POKAZATELJI

(realizacija u odnosu na isti izveštajni period prethodne godine)

1.1 Bilans Uspeha

za obračunski period januar marr 2015 godine

-u hiljadama dinara-

ПОЗИЦИЈА	Износ		Разлика 2015-2014	разлика у %
	Текућа година	Претходна година		
ПРИХОДИ ИЗ РЕДОВНОГ ПОСЛОВАЊА				
A. ПОСЛОВНИ ПРИХОДИ	3.167.920	3.029.865	138.055	4,56%
I. ПРИХОДИ ОД ПРОДАЈЕ РОБЕ	336.646	2.758	333.888	12106,16%
1. Приходи од продаје робе матичним и зависним правним лицима на домаћем тржишту	0	0	0	0,00%
2. Приходи од продаје робе матичним и зависним правним лицима на иностраном тржишту	0	0	0	0,00%
3. Приходи од продаје робе осталим повезаним правним лицима на домаћем тржишту	283.623	0	283.623	0,00%
4. Приходи од продаје робе осталим повезаним правним лицима на иностраном тржишту	0	0	0	0,00%
5. Приходи од продаје робе на домаћем тржишту	577	2.758	-2.181	-79,08%
6. Приходи од продаје робе на инострано тржишту	52.446	0	52.446	0,00%
II. ПРИХОДИ ОД ПРОДАЈЕ ПРОИЗВОДА И УСЛУГА	2.821.589	3.014.622	-193.033	-6,40%
1. Приходи од продаје производа и услуга матичним и зависним правним лицима на домаћем тржишту	26.896	0	26.896	0,00%
2. Приходи од продаје производа и услуга матичним и зависним правним лицима на иностраном тржишту	38.280	42.540	-4.260	-10,01%
3. Приходи од продаје производа и услуга осталим повезаним правним лицима на домаћем тржишту	594.835	680.725	-85.890	-12,62%
4. Приходи од продаје производа и услуга осталим повезаним лицима на иностраном тржишту	0	0	0	0,00%
5. Приходи од продаје производа и услуга на домаћем тржишту	320.349	324.904	-4.555	-1,40%
6. Приходи од продаје производа и услуга на иностраном тржишту	1.841.229	1.966.453	-125.224	-6,37%

SOJAPROTEIN AD BEČEJ – IZVEŠTAJ O POSLOVANJU ZA PRVI KVARTAL I PRVA TRI MESECA 2015 god

III. ПРИХОДИ ОД ПРЕМИЈА, СУБВЕНЦИЈА, ДОТАЦИЈА, ДОНАЦИЈА И СЛ.	0	0	0	0,00%
IV. ДРУГИ ПОСЛОВНИ ПРИХОДИ	9.685	12.485	-2.800	-22,43%
РАСХОДИ ИЗ РЕДОВНОГ ПОСЛОВАЊА				
Б. ПОСЛОВНИ РАСХОДИ	2.812.388	2.965.289	-152.901	-5,16%
I. Набавна вредност продате робе	327.905	2.600	325.305	12511,73%
II. Приходи од активирања учинака и робе	564	583	-19	-3,26%
III. Повећање вредности залиха недовршене производње и готових производа и недовршених услуга	186.714	0	186.714	0,00%
IV. Смањење вредности залиха недовршене производње и готових производа и недовршених услуга	0	87.977	-87.977	-100,00%
V. Трошкови материјала	2.010.117	2.211.663	-201.546	-9,11%
VI. Трошкови горива и енергије	180.181	146.707	33.474	22,82%
VII. Трошкови зарада, накнада зарада и остали лични расходи	128.407	150.971	-22.564	-14,95%
VIII. Трошкови производних услуга	187.066	177.876	9.190	5,17%
IX. Трошкови амортизације	108.337	100.963	7.374	7,30%
X. Трошкови дугорочних резервисања	0	0	0	0,00%
XI. Нематеријални трошкови	57.653	87.115	-29.462	-33,82%
В. ПОСЛОВНИ ДОБИТАК (1001-1018)>=0	355.532	64.576	290.956	450,56%
Г. ПОСЛОВНИ ГУБИТАК (1018-1001)>=0	0	0	0	0,00%
Д. ФИНАНСИЈСКИ ПРИХОДИ	259.677	273.655	-13.978	-5,11%
I. ФИНАНСИЈСКИ ПРИХОДИ ОД ПОВЕЗАНИХ ЛИЦА И ОСТАЛИ ФИНАНСИЈСКИ ПРИХОДИ	155.904	251.731	-95.827	-38,07%
1. Финансијски приходи од матичних и зависних правних лица	30.706	51.380	-20.674	-40,24%
2. Финансијски приходи од осталих повезаних правних лица	125.198	200.351	-75.153	-37,51%
3. Приходи од учешћа у добитку придружених правних лица и заједничких подухвата	0	0	0	0,00%
4. Остали финансијски приходи	0	0	0	0,00%
II. ПРИХОДИ ОД КАМАТА (ОД ТРЕЋИХ ЛИЦА)	168	922	-754	-81,78%
III. ПОЗИТИВНЕ КУРСНЕ РАЗЛИКЕ И ПОЗИТИВНИ ЕФЕКТИ ВАЛУТНЕ КЛАУЗУЛЕ (ПРЕМА ТРЕЋИМ ЛИЦИМА)	103.605	21.002	82.603	393,31%
Ђ. ФИНАНСИЈСКИ РАСХОДИ	153.101	178.728	-25.627	-14,34%
I. ФИНАНСИЈСКИ РАСХОДИ ИЗ ОДНОСА СА ПОВЕЗАНИМ ПРАВНИМ ЛИЦИМА И ОСТАЛИ ФИНАНСИЈСКИ РАСХОДИ	3.579	2.604	975	37,44%
1. Финансијски расходи из односа са матичним и зависним правним лицима	521	0	521	0,00%
2. Финансијски расходи из односа са осталим повезаним правним лицима	0	672	-672	-100,00%
3. Расходи од учешћа у губитку придружених правних лица и заједничких подухвата	0	0	0	0,00%
4. Остали финансијски расходи	3.058	1.932	1.126	58,28%
II. РАСХОДИ КАМАТА (ПРЕМА ТРЕЋИМ ЛИЦИМА)	121.824	103.089	18.735	18,17%
III. НЕГАТИВНЕ КУРСНЕ РАЗЛИКЕ И НЕГАТИВНИ ЕФЕКТИ ВАЛУТНЕ КЛАУЗУЛЕ (ПРЕМА ТРЕЋИМ ЛИЦИМА)	27.698	73.035	-45.337	-62,08%
Е. ДОБИТАК ИЗ ФИНАНСИРАЊА	106.576	94.927	11.649	12,27%
Ж. ГУБИТАК ИЗ ФИНАНСИРАЊА	0	0	0	0,00%
З. ПРИХОДИ ОД УСКЛАЂИВАЊА ВРЕДНОСТИ ОСТАЛЕ ИМОВИНЕ КОЈА СЕ ИСКАЗУЈЕ ПО ФЕР ВРЕДНОСТИ КРОЗ БИЛАНС УСПЕХА	71	76	-5	-6,58%
И. РАСХОДИ ОД УСКЛАЂИВАЊА ВРЕДНОСТИ ОСТАЛЕ ИМОВИНЕ КОЈА СЕ ИСКАЗУЈЕ ПО ФЕР ВРЕДНОСТИ КРОЗ БИЛАНС УСПЕХА	0	0	0	0,00%
Ј. ОСТАЛИ ПРИХОДИ	11.496	2.858	8.638	302,24%
К. ОСТАЛИ РАСХОДИ	6.665	7.737	-1.072	-13,86%
Л. ДОБИТАК ИЗ РЕДОВНОГ ПОСЛОВАЊА ПРЕ ОПОРЕЗИВАЊА (1030-1031+1048-1049+1050-1051+1052-1053)	467.010	154.700	312.310	201,88%
Љ. ГУБИТАК ИЗ РЕДОВНОГ ПОСЛОВАЊА ПРЕ ОПОРЕЗИВАЊА (1031-1030+1049-1048+1051-1050+1053-1052)	0	0	0	0,00%

SOJAPROTEIN AD BEČEJ – IZVEŠTAJ O POSLOVANJU ZA PRVI KVARTAL I PRVA TRI MESECA 2015 god

М. НЕТО ДОБИТАК ПОСЛОВАЊА КОЈЕ СЕ ОБУСТАВЉА, ЕФЕКТИ ПРОМЕНЕ РАЧУНОВДСТВЕНЕ ПОЛИТИКЕ И ИСПРАВКА ГРЕШАКА ИЗ РАНИЈИХ ПЕРИОДА	0	0	0	0,00%
Н. НЕТО ГУБИТАК ПОСЛОВАЊА КОЈЕ СЕ ОБУСТАВЉА, ЕФЕКТИ ПРОМЕНЕ РАЧУНОВДСТВЕНЕ ПОЛИТИКЕ И ИСПРАВКА ГРЕШАКА ИЗ РАНИЈИХ ПЕРИОДА	0	0	0	0,00%
Њ. ДОБИТАК ПРЕ ОПОРЕЗИВАЊА (1054-1055+1056-1057)	467.010	154.700	312.310	201,88%
О. ГУБИТАК ПРЕ ОПОРЕЗИВАЊА (1055-1054+1057-1056)	0	0	0	0,00%
П. ПОРЕЗ НА ДОБИТАК	0	0	0	0,00%
I. Порески расход периода	0	0	0	0,00%
II. Одложени порески расход периода	0	0	0	0,00%
III. Одложени порески приходи периода	0	0	0	0,00%
Р. ИСПЛАЋЕНА ЛИЧНА ПРИМАЊА ПОСЛОДАВЦА	0	0	0	0,00%
С. НЕТО ДОБИТАК (1058-1059-1060-1061+1062-1063)	467.010	154.700	312.310	201,88%
Т. НЕТО ГУБИТАК (1059-1058+1060+1061-1062+1063)	0	0	0	0,00%
I. Нето добитак који припада мањинским улагачима	0	0	0	0,00%
II. Нето добитак који припада већинском власнику	0	0	0	0,00%
III. Нето губитак који припада мањинским улагачима	0	0	0	0,00%
IV. Нето губитак који припада већинском власнику	0	0	0	0,00%
V. ЗАРАДА ПО АКЦИЈИ	0	0	0	0,00%
1. Основна зарада по акцији	0	0	0	0,00%
2. Умањена (разводњена) зарада по акцији	0	0	0	0,00%

SOJAPROTEIN AD BEČEJ – IZVEŠTAJ O POSLOVANJU ZA PRVI KVARTAL I PRVA TRI MESECA 2015 god

1.2. Bilans Stanja na dan 31.03.2015 god

-u hiljadama dinara-

ПОЗИЦИЈА	ИЗНОС		Разлика	разлика у %
	Текућа год.	Претх.год.3 1.12.2014		
АКТИВА:				
А. УПИСАНИ А НЕУПЛАЋЕНИ КАПИТАЛ				
Б. СТАЛНА ИМОВИНА (3+10+19+24+34)	10.177.188	9.980.668	196.520	1,97%
I. НЕМАТЕРИЈАЛНА ИМОВИНА (4+5+6+7+8+9)	10.028	10.830	-802	-7,41%
1. Улагања у развој			0	0,00%
2. Концесије, патенти, лиценце, робне и услужне марке, софтвер и остала права	10.028	10.830	-802	-7,41%
3. Гудвил			0	0,00%
4. Остала нематеријална улагања			0	0,00%
5. Нематеријална имовина у припреми			0	0,00%
6. Аванси за нематеријалну имовину			0	0,00%
II. НЕКРЕТНИНЕ ПОСТРОЈЕЊА И ОПРЕМА	9.304.253	9.106.673	197.580	2,17%
1. Земљиште	246.737	246.737	0	0,00%
2. Грађевински објекти	2.943.873	2.963.743	-19.870	-0,67%
3. Постројења и опрема	4.520.696	4.590.852	-70.156	-1,53%
4. Инвестиционе некретнине	430.308	430.308	0	0,00%
5. Остале некретнине, постројења и опрема			0	0,00%
6. Некретнине, постројења и опрема у припреми	613.436	312.998	300.438	95,99%
7. Улагања на туђим некретнинама, постројењима и опреми	93.763	0	93.763	0,00%
8. Аванси за некретнине, постројења и опрему	455.440	562.035	-106.595	-18,97%
III. БИОЛОШКА СРЕДСТВА (20+21+22+23)	2.190	2.264	-74	-3,27%
1. Шуме и вишегодишњи засади	2.190	2.264	-74	-3,27%
2. Основно стадо	0	0	0	0,00%
3. Биолошка средства у припреми	0	0	0	0,00%
4. Аванси за биолошка средства	0	0	0	0,00%
IV. ДУГОРОЧНИ ФИНАНСИЈСКИ ПЛАСМАНИ (25-33)	860.717	860.901	-184	-0,02%
1. Учешћа у капиталу зависних правних лица	784.729	784.729	0	0,00%
2. Учешћа у капиталу придружених правних лица и заједничким подухватима			0	0,00%
3. Учешћа у капиталу осталих правних лица друге хартије од вредности расположиве за продају	39.131	39.131	0	0,00%
4. Дугорочни пласмани матичним и зависним правним лицима	0	0	0	0,00%
5. Дугорочни пласмани осталим повезаним лицима	0	0	0	0,00%
6. Дугорочни пласмани у земљи	36.353	36.577	-224	-0,61%
7. Дугорочни пласмани у иностранству	0	0	0	0,00%
8. Хартије од вредности које се држе до доспећа	0	0	0	0,00%
9. Остали дугорочни финансијски пласмани	504	464	40	8,62%
V. ДУГОРОЧНА ПОТРАЖИВАЊА	0	0	0	0,00%
1. Потраживања од матичног и зависних правних лица	0	0	0	0,00%
2. Потраживања од осталих повезаних лица	0	0	0	0,00%
3. Потраживања по основу продаје на робни кредит	0	0	0	0,00%
4. Потраживања за продају по уговорима о финансијском лизингу	0	0	0	0,00%
5. Потраживања по основу јемства	0	0	0	0,00%
6. Спорна и сумњива потраживања	0	0	0	0,00%
7. Остала дугорочна потраживања	0	0	0	0,00%
В. ОДЛОЖЕНА ПОРЕСКА СРЕДСТВА	0	0	0	0,00%
Г. ОБРТНА ИМОВИНА (44+51+59+60+61+62+68+69+70)	13.770.580	15.677.268	-1.906.688	-12,16%
I. ЗАЛИХЕ	3.273.746	4.790.175	-1.516.429	-31,66%
1. Материјал, резервни делови, алат и ситан инвентар	2.442.948	4.035.575	-1.592.627	-39,46%
2. Недовршена производња и недовршене услуге	184.830	60.629	124.201	204,85%
3. Готови производи	593.075	530.562	62.513	11,78%
4. Роба	20.917	57.321	-36.404	-63,51%
5. Стална средства намењена продаји	0	0	0	0,00%
6. Плаћени аванси за залихе и услуге	31.976	106.088	-74.112	-69,86%

SOJAPROTEIN AD BEČEJ – IZVEŠTAJ O POSLOVANJU ZA PRVI KVARTAL I PRVA TRI MESECA 2015 god

II. ПОТРАЖИВАЊА ПО ОСНОВУ ПРОДАЈЕ	3.487.386	3.841.426	-354.040	-9,22%
1. Купци у земљи - матична и зависна правна лица	294.210	1.229.584	-935.374	-76,07%
2. Купци у иностранству - матична и зависна правна лица	67.133	106.917	-39.784	-37,21%
3. Купци у земљи - остала повезана правна лица	1.981.129	1.444.465	536.664	37,15%
4. Купци у иностранству - остала повезана правна лица	0	0	0	0,00%
5. Купци у земљи	76.964	82.061	-5.097	-6,21%
6. Купци у иностранству	1.067.950	978.399	89.551	9,15%
7. Остала потраживања по основу продаје	0	0	0	0,00%
III. ПОТРАЖИВАЊА ИЗ СПЕЦИФИЧНИХ ПОСЛОВА	8.598	8.598	0	0,00%
IV. ДРУГА ПОТРАЖИВАЊА	759.806	774.349	-14.543	-1,88%
V. ФИНАНСИЈСКА СЕДСТВА КОЈА СЕ ВРЕДНУЈУ ПО ФЕР ВРЕДНОСТИ КРОЗ БИЛАНС УСПЕХА	0	0	0	0,00%
VI. КРАТКОРОЧНИ ФИНАНСИЈСКИ ПЛАСМАНИ	5.879.249	6.133.057	-253.808	-4,14%
1. Краткорочни кредити и пласмани - матична и зависна правна лица	1.122.478	1.184.153	-61.675	-5,21%
2. Краткорочни кредити и пласмани - остала повезана правна лица	4.735.561	4.920.643	-185.082	-3,76%
3. Краткорочни кредити и зајмови у земљи	20.704	27.818	-7.114	-25,57%
4. Краткорочни кредити и зајмови у иностранству	0	0	0	0,00%
5. Остали краткорочни финансијски пласмани	506	443	63	14,22%
VII. ГОТОВИНСКИ ЕКВИВАЛЕНТИ И ГОТОВИНА	98.923	94.721	4.202	4,44%
VIII. ПОРЕЗ НА ДОДАТУ ВРЕДНОСТ	82.142	1.282	80.860	6307,33%
IX. АКТИВНА ВРЕМЕНСКА РАЗГРАНИЧЕЊА	180.730	33.660	147.070	436,93%
Д. УКУПНА АКТИВА=ПОСЛОВНА ИМОВИНА (1+2+42+43)	23.947.768	25.657.936	-1.710.168	-6,67%
Ђ. ВАНБИЛАНСНА АКТИВА	20.809.516	20.898.774	-89.258	-0,43%
ПАСИВА				
А. КАПИТАЛ (402+411-412+413+414+415-416+417+420-421)>0=(71-424-441-442)	11.332.092	10.865.111	466.981	4,30%
I. ОСНОВНИ КАПИТАЛ	7.486.386	7.486.386	0	0,00%
1. Акцијски капитал	6.906.480	6.906.480	0	0,00%
2. Удели друштва са ограниченом одговорношћу	0	0	0	0,00%
3. Улози	0	0	0	0,00%
4. Државни капитал	0	0	0	0,00%
5. Друштвени капитал	0	0	0	0,00%
6. Задружни удели	0	0	0	0,00%
7. Емисиона премија	579.906	579.906	0	0,00%
8. Остали основни капитал	0	0	0	0,00%
II. УПИСАНИ А НЕУПЛАЋЕНИ КАПИТАЛ	0	0	0	0,00%
III. ОТКУПЉЕНЕ СОПСТВЕНЕ АКЦИЈЕ	408.834	408.834	0	0,00%
IV. РЕЗЕРВЕ	587.912	587.912	0	0,00%
V. РЕВАЛОРИЗАЦИОНЕ РЕЗЕРВЕ ПО ОСНОВУ РЕВАЛОРИЗАЦИЈЕ НЕМАТЕРИЈАЛНЕ ИМОВИНЕ, НЕКРЕТНИНА, ПОСТРОЈЕЊА И ОПРЕМЕ	2.356.824	2.356.881	-57	0,00%
VI. НЕРЕАЛИЗОВАНИ ДОБИЦИ ПО ОСНОВУ ХАРТИЈА ОД ВРЕДНОСТИ И ДРУГИХ КОМПОНЕНТИ ОСТАЛОГ СВЕОБУХВАТНОГ РЕЗУЛТАТА (потражна салда рачуна групе 33 осим 330)	0	0	0	0,00%
VII. НЕРЕАЛИЗОВАНИ ГУБИЦИ ПО ОСНОВУ ХАРТИЈА ОД ВРЕДНОСТИ И ДРУГИХ КОМПОНЕНТИ ОСТАЛОГ СВЕОБУХВАТНОГ РЕЗУЛТАТА (дугова салда рачуна групе 33 осим 330)	2.400	2.400	0	0,00%
VIII. НЕРАСПОРЕЂЕНИ ДОБИТАК	1.312.204	845.166	467.038	55,26%
1. Нераспоређени добитак ранијих година	845.194	593.436	251.758	42,42%
2. Нераспоређени добитак текуће године	467.010	251.730	215.280	85,52%
IX. УЧЕШЋЕ БЕЗ ПРАВА КОНТРОЛЕ	0	0	0	0,00%

SOJAPROTEIN AD BEČEJ – IZVEŠTAJ O POSLOVANJU ZA PRVI KVARTAL I PRVA TRI MESECA 2015 god

Х. ГУБИТАК	0	0	0	0,00%
1. Губитак ранијих година	0		0	0,00%
2. Губитак текуће године	0	0	0	0,00%
Б. ДУГОРОЧНА РЕЗЕРВИСАЊА И ОБАВЕЗЕ (425+432)	9.871.635	17.483	9.854.152	56364,19%
I. ДУГОРОЧНА РЕЗЕРВИСАЊА	17.408	17.483	-75	-0,43%
1. Резервисања за трошкове у гарантном року	0	0	0	0,00%
2. Резервисања за трошкове обнављања природних богатстава	0	0	0	0,00%
3. Резервисања за трошкове реструктурирања	0	0	0	0,00%
4. Резервисања за накнаде и друге бенефиције запослених	17.408	17.483	-75	-0,43%
5. Резервисања за трошкове судских спорова	0	0	0	0,00%
6. Остала дугорочна резервисања	0	0	0	0,00%
II. ДУГОРОЧНЕ ОБАВЕЗЕ	9.854.227	0	9.854.227	0,00%
1. Обавезе које се могу конвертовати у капитал	0	0	0	0,00%
2. Обавезе према матичним и зависним правним лицима	0	0	0	0,00%
3. Обавезе према осталим повезаним правним лицима	0	0	0	0,00%
4. Обавезе по емитованим хартијама од вредности у периоду дужем од годину дана	0	0	0	0,00%
5. Дугорочни кредити и зајмови у земљи	8.591.333	0	8.591.333	0,00%
6. Дугорочни кредити и зајмови у иностранству	1.262.894	0	1.262.894	0,00%
7. Обавезе по основу финансијског лизинга	0	0	0	0,00%
8. Остале дугорочне обавезе	0	0	0	0,00%
В. ОДЛОЖЕНЕ ПОРЕСКЕ ОБАВЕЗЕ	435.851	435.851	0	0,00%
Г. КРАТКОРОЧНЕ ОБАВЕЗЕ (443+450+451+459+460+461+462)	2.308.190	14.339.491	-12.031.301	-83,90%
I. КРАТКОРОЧНЕ ФИНАНСИЈСКЕ ОБАВЕЗЕ	993.998	11.461.270	-10.467.272	-91,33%
1. Краткорочни кредити од матичних и зависних правних лица	0	0	0	0,00%
2. Краткорочни кредити од осталих повезаних правних лица	0	0	0	0,00%
3. Краткорочни кредити и зајмови у земљи	360.646	1.572.458	-1.211.812	-77,06%
4. Краткорочни кредити и зајмови у иностранству	360.646	604.791	-244.145	-40,37%
5. Обавезе по основу сталних средстава и средстава обустављеног пословања намењених продаји	0	0	0	0,00%
6. Остале краткорочне финансијске обавезе	272.706	9.284.021	-9.011.315	-97,06%
II. ПРИМЉЕНИ АВАНСИ, ДЕПОЗИТИ И КАУЦИЈЕ	27.272	59.902	-32.630	-54,47%
III. ОБАВЕЗЕ ИЗ ПОСЛОВАЊА	1.107.455	2.732.321	-1.624.866	-59,47%
1. Добављачи - матична и зависна правна лица	17.221	6.078	11.143	183,33%
2. Добављачи - матична и зависна правна лица у иностранству	0	0	0	0,00%
3. Добављачи - остала повезана правна лица у земљи	569.178	2.182.219	-1.613.041	-73,92%
4. Добављачи - остала повезана правна лица у иностранству	0	0	0	0,00%
5. Добављачи у земљи	342.304	470.506	-128.202	-27,25%
6. Добављачи у иностранству	122.840	17.606	105.234	597,72%
7. Остале обавезе из пословања	55.912	55.912	0	0,00%
IV. ОСТАЛЕ КРАТКОРОЧНЕ ОБАВЕЗЕ	65.030	38.452	26.578	69,12%
V. ОБАВЕЗЕ ПО ОСНОВУ ПОРЕЗА НА ДОДАТУ ВРЕДНОСТ	209	6.089	-5.880	-96,57%
VI. ОБАВЕЗЕ ЗА ОСТАЛЕ ПОРЕЗЕ, ДОПРИНОСЕ И ДРУГЕ ДАЖБИНЕ	8.087	8.378	-291	-3,47%
VII. ПАСИВНА ВРЕМЕНСКА РАЗГРАНИЧЕЊА	106.139	33.079	73.060	220,87%
Д. ГУБИТАК ИЗНАД ВИСИНЕ КАПИТАЛА	0	0	0	0,00%
Ђ. УКУПНА ПАСИВА	23.947.768	25.657.936	-1.710.168	-6,67%
Е. ВАНБИЛАНСКА ПАСИВА	20.809.516	20.898.774	-89.258	-0,43%

SOJAPROTEIN AD BEČEJ – IZVEŠTAJ O POSLOVANJU ZA PRVI KVARTAL I PRVA TRI MESECA 2015 god

Ostvarena proizvodnja

R.Br.	Naziv gotovog proizvoda	Količine u tonama		Razlika ostv.2015/ostv.2014	
		Ostv.01.01-31.03.2015	Ostv.01.01-31.03.2014	Količinska razlika	% razlika
1	Sirovo sojino ulje	8.041	7.490	551	7,36%
2	Sojina sačma	13.140	6.228	6.912	110,98%
3	Koncentrati	4.814	3.502	1.312	37,46%
4	BiG	3.957	10.258	-6.301	-61,43%
5	TSP	6.052	4.382	1.670	38,11%
6	TSP SPC	240	288	-48	-16,67%
7	Mix	59	36	23	63,89%
8	Soja vita	6	6	0	0,00%
9	Sojin lecitin	241	234	7	2,99%
10	Ostalo (ljuska+melasa+TSP SH)	5.337	5.216	121	2,32%
	UKUPNO:	41.887	37.640	4.247	11,28%

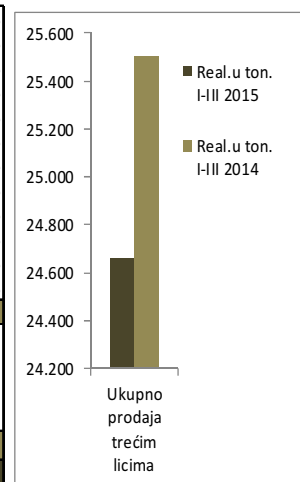
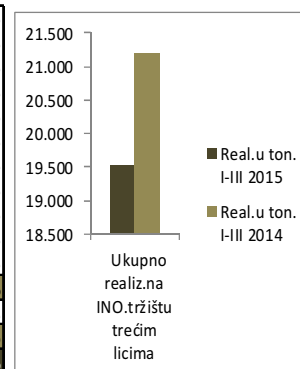
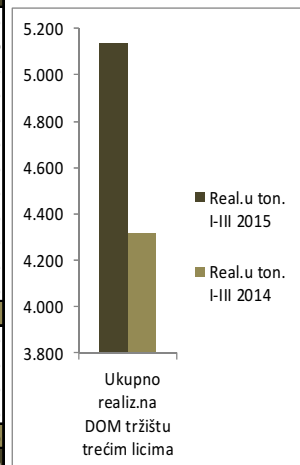
U period januar mart 2015 god. prerađeno je 45.879 tona zrna soje što je više za 7,36% u odnosu na isti period 2014 god. kada je prerađeno 42.735 tona. Proizvedeno je 41.887 tona gotovih proizvoda odnosno za 11,28% više u odnosu na 2014 god.

U prvom kvartalu 2015 god. u odnosu na prvi kvartal 2014 god. povećana je proizvodnja sojine sačme za 110,99% , teksturiranih sojinih proizvoda za 38,11% i koncentrata za 37,46% dok je smanjenje proizvodnje iskazano kod brašana u grizeva i teksturiranih sojinih koncentrata.

SOJAPROTEIN AD BEČEJ – IZVEŠTAJ O POSLOVANJU ZA PRVI KVARTAL I PRVA TRI MESECA 2015 god

Realizacija proizvoda Sojaprotein-a (količinski t)

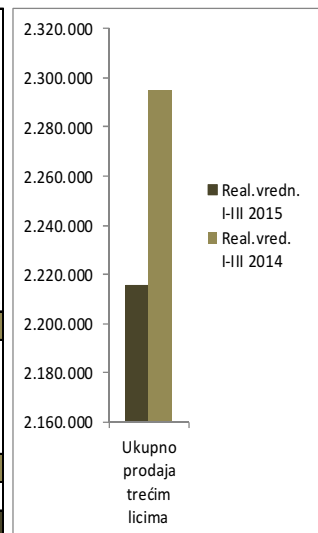
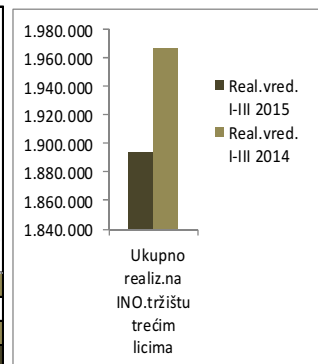
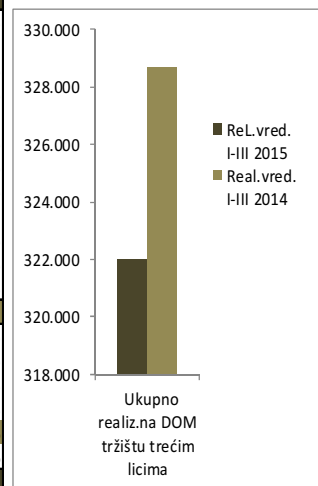
Naziv proizvoda	Realizacija u t I-III 2015	Realizac. u t I-III 2014	Razlika ostvareno 2015-2014	Razlika izražena u %	% učešća u real. 2015	% učešća u real. 2014
Siravo sojino ulje	11	1.499	-1.488	-99,27%	0,04%	5,88%
Sojina sačma	4.110	1.640	2.470	150,61%	16,67%	37,99%
Koncentrati	50	46	4	8,70%	0,20%	1,07%
Brašna i grizevi	364	439	-75	-17,08%	1,48%	10,17%
Teksturirani sojini proizvodi	377	316	61	19,30%	1,53%	7,32%
TSP koncentrati	0	2	-2	-100,00%	0,00%	0,05%
Mix	13	14	-1	-7,14%	0,05%	0,32%
Soja vita proizvodi	4	6	-2	-33,33%	0,02%	0,14%
Lecitin	54	41	13	31,71%	0,22%	0,95%
Sojina ljuska	0	69	-69	-100,00%	0,00%	1,60%
Melasa	108	162	-54	-33,33%	0,44%	3,75%
Ostali proizvodi	44	57	-13	-22,81%	0,18%	1,32%
Realiz.got.proizv.na DOM trži. treća lica	5.135	4.291	844	19,67%	20,82%	16,83%
Tostovana sačma trgov.roba	0	26	-26	-100,00%	0,00%	0,10%
Siravo sojino ulje trgovačka roba	0	0	0	0,00%	0,00%	0,00%
Zmo soje	0	0	0	0,00%	0,00%	0,00%
Ostalo	0	0	0	0,00%	0,00%	0,00%
Realizacija trgovačke robe	0	26	-26	-100,00%	0,00%	0,10%
Ukupno realiz.na DOM tržištu trećim licima	5.135	4.317	818	18,95%	20,82%	16,93%
Siravo sojino ulje	7.977	4.723	3.254	68,90%	32,35%	18,52%
Sojina sačma	0	0	0	0,00%	0,00%	0,00%
Koncentrati	3.966	3.374	592	17,55%	16,08%	13,23%
Brašna i grizevi	2.273	8.593	-6.320	-73,55%	9,22%	33,70%
Teksturirani sojini proizv.	4.157	3.944	213	5,40%	16,86%	15,47%
TSP koncentrati	269	204	65	31,86%	1,09%	0,80%
Mix	30	9	21	233,33%	0,12%	0,04%
Soja vita proizvodi	2	1	1	100,00%	0,01%	0,00%
Lecitin	189	114	75	65,79%	0,77%	0,45%
Sojina ljuska	0	127	-127	-100,00%	0,00%	0,50%
Melasa	120	96	24	25,00%	0,49%	0,38%
Realiz.got.proizv.na INO trži. treća lica	18.983	21.185	-2.202	-10,39%	76,97%	83,07%
Siravo sojino ulje trgov.roba	544	0	544	0,00%	2,21%	0,00%
Realizacija trgovačke robe	544	0	544	0,00%	2,21%	0,00%
Ukupno realiz.na INO tržištu trećim licima	19.527	21.185	-1.658	-7,83%	79,18%	83,07%
Siravo sojino ulje	7.988	6.222	1.766	28,38%	32,39%	24,40%
Sojina sačma	4.110	1.640	2.470	150,61%	16,67%	6,43%
Koncentrati	4.016	3.420	596	17,43%	16,28%	13,41%
Brašna i grizevi	2.637	9.032	-6.395	-70,80%	10,69%	35,42%
Teksturirani sojini proizvodi	4.534	4.260	274	6,43%	18,38%	16,70%
TSP koncentrati	269	206	63	30,58%	1,09%	0,81%
Mix	43	23	20	86,96%	0,17%	0,09%
Soja vita proizvodi	6	7	-1	-14,29%	0,02%	0,03%
Lecitin	243	155	88	56,77%	0,99%	0,61%
Sojina ljuska	0	196	-196	-100,00%	0,00%	0,77%
Melasa	228	258	-30	-11,63%	0,92%	1,01%
Ostali proizvodi	44	57	-13	-22,81%	0,18%	0,22%
Prodaja got.proizv.ukupno (bez pov.lica)	24.118	25.476	-1.358	-5,33%	97,79%	99,90%
Tostovana sačma trgovačka roba	0	26	-26	-100,00%	0,00%	0,10%
Siravo sojino ulje trgovačka roba	544	0	544	0,00%	2,21%	0,00%
Zmo soje	0	0	0	0,00%	0,00%	0,00%
Ostalo	0	0	0	0,00%	0,00%	0,00%
Prodaja trgovačke robe (bez pov.lica)	544	26	518	1992,31%	2,21%	0,10%
Ukupna prodaja trećim licima	24.662	25.502	-840	-3,29%	100,00%	100,00%



SOJAPROTEIN AD BEČEJ – IZVEŠTAJ O POSLOVANJU ZA PRVI KVARTAL I PRVA TRI MESECA 2015 god

Realizacija proizvoda i usluga Sojaprotein-a (vrednosno 000 din.)

Naziv proizvoda	Realizacija u 000 rsd Jan.-mart.2015	Realizac. u 000 rsd Jan.-Mart 2014	Razlika ostvareno 2015-2014	Razlika izražena u %	% učešća u real. 2015	% učešća u real. 2014
Sirovo sojino ulje	1.032	124.361	-123.329	-99,17%	0,05%	5,42%
Sojina sačma	222.206	100.004	122.202	122,20%	10,03%	30,42%
Koncentrati	5.612	5.664	-52	-0,92%	0,25%	1,72%
Brašna i grizevi	32.072	39.534	-7.462	-18,87%	1,45%	12,03%
Teksturirani sojini proizvodi	43.272	36.965	6.307	17,06%	1,95%	11,25%
TSP koncentrati	0	256	-256	-100,00%	0,00%	0,08%
Mix	3.007	3.167	-160	-5,05%	0,14%	0,96%
Soja vita proizvodi	1.948	2.815	-867	-30,80%	0,09%	0,86%
Lecitin	8.967	7.391	1.576	21,32%	0,40%	2,25%
Sojina ljuska	0	1.308	-1.308	-100,00%	0,00%	0,40%
Melasa	969	1.456	-487	-33,45%	0,04%	0,44%
Ostali proizvodi	660	868	-208	-23,96%	0,03%	0,26%
Realiz.got.proizv.na DOM tržište treća lica	319.745	323.789	-4.044	-1,25%	14,43%	14,11%
Tostovana sačma trgov.ropa	0	1.565	-1.565	-100,00%	0,00%	0,07%
Sirovo sojino ulje trgovačka roba	0	0	0	0,00%	0,00%	0,00%
Zmo soje	0	0	0	0,00%	0,00%	0,00%
Ostalo	577	1.193	-616	-51,63%	0,03%	0,00%
Realizacija trgovačke robe na DOM tržište	577	2.758	-2.181	-79,08%	0,03%	0,12%
Prihodi od real.usluga i ostali prih.	1.690	2.170	-480	-22,12%	0,08%	0,09%
Ukupno realiz.na DOM tržištu trećim licima	322.012	328.717	-6.225	-1,89%	14,46%	14,23%
Sirovo sojino ulje	625.577	398.884	226.693	56,83%	28,23%	17,38%
Sojina sačma	0	0	0	0,00%	0,00%	0,00%
Koncentrati	495.124	389.774	105.350	27,03%	22,35%	16,98%
Brašna i grizevi	196.579	679.505	-482.926	-71,07%	8,87%	29,61%
Teksturirani sojini proizv.	431.846	438.269	-6.423	-1,47%	19,49%	19,10%
TSP koncentrati	53.540	38.480	15.060	39,14%	2,42%	1,68%
Mix	7.334	1.567	5.767	368,03%	0,33%	0,07%
Soja vita proizvodi	649	193	456	236,27%	0,03%	0,01%
Lecitin	29.188	16.912	12.276	72,59%	1,32%	0,74%
Sojina ljuska	0	2.244	-2.244	-100,00%	0,00%	0,10%
Melasa	1.392	625	767	122,72%	0,06%	0,03%
Realiz.got.proizv.na INO tržište treća lica	1.841.229	1.966.453	-125.224	-6,37%	83,10%	85,68%
Sirovo sojino ulje trgov.ropa	52.446	0	52.446	0,00%	2,37%	0,00%
Realizacija trgovačke robe	52.446	0	52.446	0,00%	2,37%	0,00%
Ukupno realiz.na INO tržištu trećim licima	1.893.675	1.966.453	-72.778	-3,70%	85,47%	85,68%
Sirovo sojino ulje	626.609	523.245	103.364	19,75%	28,28%	22,80%
Sojina sačma	222.206	100.004	122.202	122,20%	10,03%	4,36%
Koncentrati	500.736	395.438	105.298	26,63%	22,60%	17,23%
Brašna i grizevi	228.651	719.039	-490.388	-68,20%	10,32%	31,33%
Teksturirani sojini proizvodi	475.118	475.234	-116	-0,02%	21,44%	20,71%
TSP koncentrati	53.540	38.736	14.804	38,22%	2,42%	1,69%
Mix	10.341	4.734	5.607	118,44%	0,47%	0,21%
Soja vita proizvodi	2.597	3.008	-411	-13,66%	0,12%	0,13%
Lecitin	38.155	24.303	13.852	57,00%	1,72%	1,06%
Sojina ljuska	0	3.552	-3.552	-100,00%	0,00%	0,15%
Melasa	2.361	2.081	280	13,46%	0,11%	0,09%
Ostali proizvodi	660	868	-208	-23,96%	0,03%	0,04%
Prodaja got.proizv.ukupno (bez pov.lica)	2.160.974	2.290.242	-129.268	-5,64%	97,53%	99,79%
Tostovana sačma trgovačka roba	0	1.565	-1.565	-100,00%	0,00%	0,07%
Sirovo sojino ulje trgovačka roba	52.446	0	52.446	0,00%	2,37%	0,00%
Zmo soje	0	0	0	0,00%	0,00%	0,00%
Ostalo	577	1.193	-616	-51,63%	0,03%	0,05%
Prodaja trgovačke robe (bez pov.lica)	53.023	2.758	50.265	1822,52%	2,39%	0,12%
Prihodi od real.usluga i ostali prihodi	1.690	2.170	-480	-22,12%	0,08%	0,09%
Ukupno prodaja trećim licima	2.215.687	2.295.170	-79.483	-3,46%	100,00%	100,00%



POSLOVANJE SA POVEZANIM PRAVNIM LICIMA

Obim, struktura i vrednost prodaje gotovih proizvoda povezanim pravnim licima u periodu januar- mart 2015 god. u odnosu na januar – mart 2014 god.

NAZIV GRUPE PROIZVODA	Realizacija (t) Jan.-Mart 2015	Realizacija (t) Jan.-Mart 2014	% povećanja/smanjenja	Realizacija (000 rsd) Jan.-Mart 2015	Realizacija (000 rsd) Jan.-Mart 2014	% povećanja/smanjenja
Prodaja - Intercompany	11.399	11.275	1,10%	627.750	718.398	-12,62%
Sirovo sojino ulje	1.489	4.810	-69,04%	123.104	380.302	-67,63%
Sojina sačma	8.921	4.426	101,56%	431.047	260.546	65,44%
Koncentrati	201	0	0,00%	20.458	0	0,00%
Brašna i grizevi	365	147	148,30%	20.924	7.665	172,98%
Teksturirani sojini proizvodi	183	501	-63,47%	29.085	41.636	-30,14%
TSP koncentrati	0	0	0,00%	0	0	0,00%
Lecitin	0	0	0,00%	0	0	0,00%
Sojina ljuska	216	1.139	-81,04%	2.915	13.663	-78,67%
TSP SH suv	0	232	-100,00%	0	14.410	-100,00%
Melasa	24	20	20,00%	217	176	23,30%
Uljni talog	0	0	0,00%	0	0	0,00%
Prihodi od usluga				40.858	16.163	152,79%

Obim, struktura i vrednost prodaje trgovačke robe povezanim pravnim licima u periodu januar- mart 2015 god. u odnosu na period januar mart 2014 god

	Realizacija (t) I-III 2015	Realizacija (t) I - III 2014	Realizacija (000 rsd) I - III 2015	Realizacija (000 rsd) I - III 2014
Trgovačka roba	7.345	0	283.623	0
Zrno soje	4.384	0	179.893	0
Mineralno đubrivo	2.961	0	103.730	0

U ukupnoj prodaji gotovih proizvoda u period januar mart 2015 god., promet sa povezanim pravnim licima meren naturalnim pokazateljima učestvuje sa 32,09 % (u istom period prethodne godine 30,68%) a vrednosno učešće u prihodima od prodaje proizvoda iznosi 22,51% (u istom period prethodne godine 23,89%).

Obim prometa trgovačkom robom sa povezanim licima u periodu januar-mart 2015 god. veći je nego u istom period prethodne godine. Ipak opredeljenje Društva je da se prvenstveno bavi proizvodnjom sopstvenog cor biznisa zbog čega udeo trgovačke robe u ukupnom prometu nije značajan.

Promet gotovih proizvoda i trgovačke robe sa povezanim pravnim licima obavlja se po tržišnim uslovima kako po pitanju cena tako i po pitanju uslova isporuke. Kada se posmatra segment prodaje i prihoda od prodaje u odnosu na transakcije navedene u poslednjem finansijskom izveštaju, u periodu januar mart 2015 god., ostvaren je znatno veći promet sojine sačme u odnosu na isti period 2014 god. – prodato je 8.920t.sačme u odnosu na 4.426 t. koncentrata 201 t. brašana i grizeva u količini 365 t. Prodaja sirovog sojinog ulja i teksturiranih sojinih proizvoda beleži pad ali je I pored toga ostvareno ukupno povećanje količinske realizacije za 1,10% dok je vrednosna

SOJAPROTEIN AD BEČEJ – IZVEŠTAJ O POSLOVANJU ZA PRVI KVARTAL I PRVA TRI MESECA 2015 god

realizacija manja za 12,62% budući da je u drugoj polovini 2014 godine došlo do smanjenja cena gotovih proizvoda sojinog kompleksa zbog niže cene zrna soje rod 2014 god.

Stanje potraživanja od povezanih pravnih lica:

	U hiljadama dinara	
	31.mart 2015	31.decembar 2014
Potraživanja	2.342.472	2.780.965
Dati avansi	-	-
Potraživanja za kamatu	751.169	751.831
Potraživanja specifična	-	-
Kratkoročni finansijski plasmani	5.858.038	6.104.796
Aktivna vremenska razgraničenja	155.028	-
Ukupno povezana lica	9.106.707	9.637.592

Stanje obaveza prema povezanim pravnim licima:

	31.mart 2015	31.decembar 2014
Obaveze prema dobavljačima	586.399	2.188.298
Ostale obaveze iz poslovanja	53.648	53.648
Ostale obaveze - kamate	-	-
Ukupno povezana lica	640.047	2.241.946

Poslovanje sa povezanim pravnim licima obavlja se po tržišnim uslovima a nastale promene u transakcijama u odnosu na transakcije navedene u poslednjem godišnjem izveštaju ogledaju se u neznatnom smanjenju potraživanja po osnovu prometa robe i usluga, kamata i kratkoročnih finansijskih plasmana i smanjenju salda obaveza prema povezanim pravnim licima u odnosu na stanje na dan 31.12.2014 god. Stanje potraživanja po osnovu prometa proizvoda, robe i usluga povezano je sa stanjem obaveza prema povezanim licima budući da se kupovina zrna soje jednim delom finansira prodajom sojine sačme, odnosno da se deo obaveza za isporučeno zrno soje zatvara u kompenzaciji za sojinu sačmu (drugi deo obaveza za isporučeno zrno soje izmiruje se uplatom sredstava na tekući račun dobavljača povezanog pravnog lica). Smanjenje kratkoročnih finansijskih plasmana nastalo je usled većeg priliva sredstava po osnovu povraćaja kratkoročnih finansijskih plasmana u odnosu na odlive sredstava. Po osnovu potraživanja za kratkorčne finansijske plasmane u period januar mart 2015 obračunata je kamata povezanim licima u vrednosti 155.028 hilj.rsd.

INVESTICIONA ULAGANJA U PRVOM KVARTALU 2015. GODINE

U cilju očuvanja visokog kvaliteta proizvoda, unapređenja i optimalizacije pojedinih faza proizvodnog procesa u Sojaproteinu se kontinuirano ulaže u CAPEX investicije. Ukupna vrednost ulaganja u period januar mart 2015 god. na osnovu knjigovodstvenih podataka iznosi 3.416.420 eur. Najvažnija investicija za koju je završena izrada glavnog projekta u prethodnoj godini i za koju su izdvojena značajnija sredstva u period januar – mart 2015 god., je investiranje u nabavku HP kotla na pelete (visoko pritisanog kotla) čija realizacija treba da doprinese smanjenju troškova energije i istovremeno očuvanju zaštite životne sredine. Nakon završetka izgradnje pogona za proizvodnju tradicionalnih sojinih koncentrata u planu je intenziviranje aktivnosti za izgradnju fabrike funkcionalnih sojinih koncentrata. Projekat izgradnje FSPC dobio je lokacijsku dozvolu nakon izrade idejnog projekta i u toku je usvajanje studije uticaja na životnu okolinu.

KVALIFIKACIONA STRUKTURA ZAPOSLENIH

Na dan 31.03.2015 godine broj zaposlenih u Sojaprotein-u iznosi 384 radnika sa sledećom kvalifikacionom strukturom:

Godine staža	Stručna sprema						Ukupno
	NKV	KV	SSS	VKV	VŠS	VSS	
0-10	5	59	28	0	10	15	117
10-20	5	34	19	1	6	15	80
20-30	16	16	41	0	7	10	90
30+	16	17	43	12	5	4	97
Ukupno	42	126	131	13	28	44	384

ZAŠTITA ŽIVOTNE SREDINE

U periodu januar mart 2015. godine Društvo je realizovalo uobičajene planirane aktivnosti iz oblasti zaštite životne sredine koje imaju za cilj očuvanja bezbednosti i zdravlja zaposlenih na radu.

AKTIVNOSTI DRUŠTVA NA POLJU ISTRAŽIVANJA I RAZVOJA

Društvo se napolju istraživanja i razvoja koristi dostignućima dostupnim na tržištu kao i u dosadašnjem periodu. Težište razvojne politike je usmereno na primenu sojinih proteinskih koncentrata u ishrani ljudi i životinja. Ovim je obuhvaćen razvoj portfolija proizvoda, koji se bazira na što efikasnijoj i isplativijoj primeni i plasmanu nusproizvoda, razvoju visoko kvalitetnih stočnih hraniva, kao i razvoju visoko kvalitetnih poizvoda namenjenih za ljudsku ishranu. Cilj razvoja je proizvodnja čiji standardi kvaliteta nisu lako dostupni u portfoliju proizvoda konkurencije, a koja je izvesna zbog veoma kvalitetne sirovine.

INFORMACIJE O OTKUPU SOPSTVENIH AKCIJA, ODNOSNO UDELA

Istorijski posmatrano, otkup sopstvenih akcija Sojaprotein A.D. Bečej otpočeo je u 2012 god. kada je na vanrednoj sednici Skupštine društva, koja je održana dana 25.12.2012 godine, doneta Odluka o sticanju i raspolaganju imovinom velike vrednosti na osnovu koje je nesaglasnim akcionarima onuden otkup akcija. U toku 2013 i 2014 godine nastavljen je proces sticanja sopstvenih akcija od nesaglasnih akcionara na organizovanom tržištu. Na dan 31.12.2014 god. Sojaprotein AD poseduje, uključujući i ranije stečene sopstvene akcije, ukupno 905.220 sopstvenih akcija, što iznosi 6,08% od ukupnog broja akcija sa pravom glasa.

Na sednici Skupštine koja je održana dana 22.01.2015 god. doneta je Odluka o otkupu sopstvenih akcija od nesaglasnih akcionara čija realizacija je otpočela u mesecu aprilu 2015 god.

POSTOJANJE OGRANAKA

Društvo nema posebne ogranke.

VRSTE FINANSIJSKIH INSTRUMENATA KOJI SU ZNAČAJNI ZA PROCENU FINANSIJSKOG POLOŽAJA DRUŠTVA I CILJEVI I POLITIKA VEZANO ZA UPRAVLJANJE FINANSIJSKIM RIZICIMA (POLITIKA ZAŠTITE)

Finansijski instrumenti obuhvataju finansijska sredstva i finansijske obaveze.

Osnovni finansijski instrumenti Društva su gotovina i gotovinski ekvivalenti, potraživanja, finansijski plasmani koji nastaju direktno iz poslovanja Društva, kao i dugoročni zajmovi, obaveze prema dobavljačima i ostale obaveze čija je osnovna namena finansiranje tekućeg poslovanja Društva.

Finansijski rizici uključuju tržišni rizik (devizni i kamatni), kreditni rizik i rizik likvidnosti. Društvo ne koristi nikakve finansijske instrumente kako bi izbeglo uticaj finansijskih rizika na poslovanje iz razloga što takvi instrumenti nisu u širokoj upotrebi niti postoji organizovano tržište takvih instrumenata u Republici Srbiji. Istovremeno postoji izloženost Društva promenama cena inputa, prvenstveno osnovne sirovine- zrna soje a budući da je Društvo pretežni izvoznik sojinih proizvoda na ino tržištu podleže rizicima deviznih fluktuacija.

Tržišni rizik

U svom poslovanju Društvo je izloženo finansijskim rizicima od promena kurseva stranih valuta i promena kamatnih stopa. Izloženost tržišnom riziku se sagledava preko analize senzitivnosti. Nije bilo značajnijih promena u izloženosti Društva tržišnom riziku, niti u načinu na koji Društvo upravlja ili meri taj rizik.

Devizni rizik

Društvo je izloženo deviznom riziku prvenstveno preko gotovine i gotovinskih ekvivalenata, potraživanja od kupaca, dugoročnih kredita i obaveza prema dobavljačima koji su denominovani u stranoj valuti. Društvo ne koristi posebne finansijske instrumente kao zaštitu od rizika, obzirom da u Republici Srbiji takvi instrumenti nisu uobičajeni.

Društvo je najvećim delom osetljivo na promene deviznog kursa evra (EUR) i američkog dolara (USD).

Stopa osetljivosti od 10% se koristi pri internom prikazivanju deviznog rizika i predstavlja procenu rukovodstva razumno očekivanih promena u kursovima stranih valuta. Analiza osetljivosti uključuje samo nenamirena potraživanja i obaveze iskazane u stranoj valuti i usklađuje njihovo prevođenje na kraju perioda za promenu od 10% u kursovima stranih valuta. Pozitivan broj iz tabele ukazuje na povećanje rezultata tekućeg perioda u slučajevima kada dinar devalvira u odnosu na valutu o kojoj se radi u situaciji kada je stanje sredstava veće od stanja obaveza. U slučaju deprecijacije dinara za 10% u odnosu na datu stranu valutu, uticaj na rezultat tekućeg perioda bio bi suprotan onom iskazanom u prethodnom slučaju.

SOJAPROTEIN AD BEČEJ – IZVEŠTAJ O POSLOVANJU ZA PRVI KVARTAL I PRVA TRI MESECA 2015 god

U hiljadama dinara

	31. maart 2014
EUR valuta	-985.209
USD valuta	17.570
GBP valuta	1.757
	-965.882

Rizik od promene kamatnih stopa

Društvo je izloženo riziku od promene kamatnih stopa na sredstva i obaveze kod kojih je kamatna stopa varijabilna. Ovaj rizik zavisi od finansijskog tržišta te Društvo nema na raspolaganju instrumente kojim bi ublažilo njegov uticaj.

Finansijska sredstva

Za obaveze sa varijabilnom stopom, analiza se uspostavlja pod pretpostavkom da je preostali iznos sredstava i obaveza na datum bilansa stanja bio nepromenjen u toku cele godine. Povećanje ili smanjenje od 1% predstavlja, od strane rukovodstva, procenu realno moguće promene u kamatnim stopama. Da je kamatna stopa 1% viša/niša, a sve ostale varijable ostanu nepromenjene, društvo bi ostvarilo operativni dobitak/ gubitak u zavisnosti od vrednosti stanja sredstava i obaveza za koje su definisane fiksne kamatne stope. Ovakva situacija se pripisuje izloženosti Društva koja je zasnovana na varijabilnim kamatnim stopama koje se obračunavaju na dugoročne kredita.

Kreditni rizik

Upravljanje potraživanjima od kupaca

Društvo je izloženo kreditnom riziku koji predstavlja rizik da dužnici neće biti u mogućnosti da dugovanja prema Društvu izmire u potpunosti i na vreme, što bi imalo za rezultat finansijski gubitak za Društvo. Izloženost Društva ovom riziku ograničena je na iznos potraživanja od kupaca na dan bilansa.

Struktura potraživanja od kupaca:

	U hiljadama dinara	
	Jan.-mart 2015.	31.12 2014.
- povezana pravna lica	2.342.473	2.780.965
- treća pravna lica	1.174.150	1.060.461
Ostala potraživanja		
- povezana pravna lica	751.169	751.832
- treća lica	17.235	30.934
	4.285.027	4.624.192

Nedospela potraživanja

U ukupnim potraživanjima nedospela potraživanja od kupaca iskazana na dan 31.03.2015. godine iznose 1.916.172 hiljada dinara (31.03.2014.godine: 1.703.121 hiljada dinara) najvećim delom se odnose na potraživanja od kupaca po osnovu prodaje sirovog sojinog ulja, sojine sačme, sojinih teksturata, brašana od soje, sojinih koncentrata i kamata. Ova potraživanja dospevaju uglavnom u roku od 60 dana nakon datuma fakture, u zavisnosti od ugovorenih rokova plaćanja.

Dospela, ispravljena potraživanja

Preduzeće je u prethodnim periodima obezvređilo potraživanja za dospela potraživanja od kupaca u iznosu od 390.335 hiljada dinara (31.03.2014. godine: 244.904 hiljade dinara), za koja je Društvo utvrdilo da je došlo do promene u kreditnoj sposobnosti komitenata i da potraživanja u navedenim iznosima neće biti naplaćena.

Dospela, neispravljena potraživanja

Društvo nije obezvređilo dospela potraživanja iskazana na dan 31.03.2015. godine u iznosu od 1.600.885 hiljada dinara obzirom da nije utvrđena promena u kreditnoj sposobnosti komitenata, kao i da se ta potraživanja uglavnom odnose na potraživanja od povezanih pravnih lica, deo potraživanja za dato sojino ulje, sojinu sačmu, TSP, BiG i sojine koncentrate na odloženo plaćanje, te da rukovodstvo Društva smatra da će ukupna sadašnja vrednost ovih potraživanja biti naplaćena.

Upravljanje obavezama prema dobavljačima

Obaveze prema dobavljačima na dan 31.03.2015. godine iskazane su u iznosu od 1.051.543 hiljada dinara (31.03.2014. godine: 1.875.075 hiljada dinara). Dobavljači ne zaračunavaju zateznu kamatu na dospele obaveze, pri čemu Društvo dospele obaveze prema dobavljačima, saglasno politici upravljanja finansijskim rizicima, izmiruje u ugovorenom roku.

Rizik likvidnosti

Društvo upravlja rizikom likvidnosti održavajući odgovarajuće novčane rezerve kontinuiranim praćenjem planiranog i stvarnog novčanog toka, kao i održavanjem adekvatnog odnosa dospeća finansijskih sredstava i obaveza.

PORESKI RIZICI

Poreski zakoni Republike Srbije se često različito tumače i predmet su čestih izmena. Tumačenje poreskih zakona od strane poreskih vlasti u odnosu na transakcije i aktivnosti Društva mogu se razlikovati od tumačenja rukovodstva. Kao rezultat iznetog, transakcije mogu biti osporene od strane poreskih vlasti i Društvu može biti određen dodatni iznos poreza, kazni i kamata. Period zastarelosti poreske obaveze je pet godina. To praktično znači da poreske vlasti imaju pravo da odrede plaćanje neizmirenih obaveza u roku od pet godina od kada je obaveza nastala.

VAŽNIJI POSLOVNI DOGAĐAJI NAKON ISTEKA IZVEŠTAJNOG PERIODA

Skupština Društva je na svojoj sednici, koja je održana dana 22.01.2015 god., donela Odluku o raspolaganju imovinom velike vrednosti i Odluku o zaključenju ugovora o dugoročnim kreditima. U vezi sa donetom Odlukom na Skupštini Društva izdato je obaveštenje o pravima nesaglasnih akcionara povodom sticanja i raspolaganja imovinom velike vrednosti kojim su nesaglasni akcionari upoznati sa pravom na otkup akcija po najvećoj vrednosti na dan donošenja odluke o sazivanju sednice Skupštine pri čemu se u obzir uzimaju knjigovodstvena, tržišna ili procenjena vrednost akcija i uslovima i rokovima otkupa. Realizacija odluke započeta je u mesecu aprilu.

Dana 25 marta 2015 godine, postignut je dogovor i potpisan Ugovor o dugoročnim kreditima kojim se refinansiraju bilateralni krediti članica Grupe. Ukupna kreditna obaveza Društva je podeljena na dva kredita i svaki kreditor učestvuje u svakom od kredita prema procentu učešća u

ukupnoj izloženosti prema Grupi. Prva rata kredita dospeva 31. jula 2015 godine, a poslednja 30. septembra 2018 godine. Dospeće refinansiranih kredita Društva prikazano je u sledećoj tabeli:

	U hiljadama rsd
-dug do kraja 2015 godine	933.890
-do kraja 2016 godine	885.830
-do kraja 2017 godine	885.830
-do 30. Septembra 2018 godine	<u>8.082.567</u>
Ukupno:	10.788.117

OČEKIVANI RAZVOJ DRUŠTVA U NAREDNOM PERIODU, PROMENE U POSLOVNIM POLITIKAMA DRUŠTVA I GLAVNI RIZICI I PRETNJE KOJIMA JE POSLOVANJE DRUŠTVA IZLOŽENO

Društvo, na polju razvoja, teži da povećanjem prodaje tradicionalnih sojinih proteinskih koncentrata u zemljama EU poveća svoj market share na tržištu sofisticiranih, proteinskih visokovrednih proizvoda.

Izgradnjom pogona za proizvodnju tradicionalnih sojinih proteinskih koncentrata, kapaciteta 70.000 tona godišnje, čija je vrednost investicije iznosila cca 30 miliona evra, učinio je Sojaprotein jednim od vodećih fabričkih kompleksa u Evropi sa objedinjenim fazama prerade sojinog zrna. Planirano je da Sojaprotein u izvoz plasira gotovo 80% svojih proizvoda. Proizvodi novootvorenog pogona imaju najširu primenu u prehrambenoj i farmaceutskoj industriji s obzirom na visok procenat proteina koji sadrže.

Realizacijom investicije izgradnje fabrike tradicionalnih sojinih proteinskih koncentrata Sojaprotein je ispunila prvi razvojni cilj u povećanju učešća proteinskih proizvoda sa visokim stepenom finalizacije u preradi, stvorila uslove za postizanje vertikalno integrisane prerade sojinog zrna i učinila značajan korak ka poziciji značajnog evropskog proizvođača proizvoda od soje za ljudsku ishranu i sofisticiranih proizvoda od soje za ishranu životinja. Takođe, Društvo planira izgradnju pogona za proizvodnju funkcionalnih sojinih proteinskih koncentrata – II faze igradnje Fabrike SPC.

Značajan deo investicionog plana predstavlja i ulaganje u obnovljive izvore energije u okviru kojeg je u fabrici instalirana energana na biomasu, namenjena optimizaciji energetske nezavisnosti i efikasnosti. Ovim je smanjena potrošnja fosilnih goriva i emisija ugljen-dioksida, u skladu sa politikom očuvanja životne sredine.

Sojaprotein raspolaže savremenom tehnološkom opremom najpoznatijih svetskih proizvođača. Posebna pažnja je posvećena stalnom praćenju inovacija i primeni novih saznanja u preradi soje. Kontinuiranim investiranjem u nove uređaje i modernizaciju pogona godišnji kapacitet fabrike, zahvaljujući ugradnji nove opreme, povećan je sa 160.000t na 250.000t prerađenog sojinog zrna.

Društvo se u svom poslovanju susreće sa rizikom dostupnosti dovoljne količine sirovina i promenama njenih cena. Tokom 2012.godine dogodili su se dramatični obrti cena sojinog kompleksa koji su narušili svetsko tržište na kratak rok. Zrno soje domaćeg porekla NON GMO kvaliteta, odnosno domaća sirovinska baza osnov je za snabdevanje proizvodnje potrebnim količinama zrna za preradu i u narednom periodu.

U Bečeju, 31.03.2015

Zakonski zastupnik

Sinisa Kosturic
Generalni direktor
SOJAPROTEIN
AKCIONARSKO DRUŠTVO
ZA PRERABU SOJE
BEČEJ



IZJAVA LICA ODGOVORNIH ZA SASTAVLJANJE KVARTALNOG IZVEŠTAJA

Prema našem najboljem saznanju, kvartalni finansijski izveštaj sastavljen je uz primenu odgovarajućih međunarodnih standarda finansijskog izveštavanja i daje istinite i objektivne podatke o imovini, obavezama, finansijskom položaju i poslovanju, dobitima i gubicima, tokovima gotovine i promenama na kapitalu javnog društva, .

Lica odgovorna za sastavljanje godišnjeg izveštaja:

“Sojaprotein” A.D. Bečež, Industrijska br.1, 21220 Bečež

Generalni direktor Siniša Košutić

Izvršni direktor Sektora finansija: dipl.oec. Mirjana Jović



Šef računovodstva: oec. Anđelković Dragana

